

DEUTSCH

Inhaltsverzeichnis

1. Einführung	3
1.1 Vorwort.....	3
1.2 Verpackungsinhalt.....	4
1.3 Warnungen.....	4
1.4 Anschluss.....	6
1.5 Ein-/Ausschalten.....	11
1.6 Menü-Sprache.....	11
1.7 Festplattenformatierung.....	12
2. Über das Gerät	13
2.1 Fernbedienung.....	13
2.2 Frontblende.....	15
2.3 Rückwand.....	16
2.4 Seitenansicht.....	16
3. Setup-Menü	17
3.1 Audioeinstellungen ändern.....	17
3.2 Videoeinstellungen ändern.....	18
3.3 Netzwerkeinstellungen ändern.....	19
3.4 Systemeinstellungen ändern.....	23
3.5 Sonstiges.....	24
4. Browser-Menü	25
4.1 Alle durchsuchen.....	26
4.2 Musik durchsuchen.....	26
4.3 Bilder durchsuchen.....	27
4.4 Filme durchsuchen.....	27
4.5 DVD abspielen.....	28
4.6 A/V Netzwerk-Streaming.....	29
4.7 A/V Streaming per UPnP-Server.....	31
4.8 Dateien umbenennen/löschen.....	32
4.9 Wiedergabeliste verwalten.....	33
5. Dateien Kopieren	34
6. Medienbibliothek	35
6.1 Musikbibliothek.....	35
6.2 Bilderbibliothek.....	38
6.3 Videobibliothek.....	40
7. Internet-Radio	43
8. Downloads	44
9. NAS-Funktion (SAMBA)	46
10. IMS-Menü (Internet Multimedia Service)	47
11. Aktualisierung der Firmware	47
12. Anhang	48
12.1 Technische Daten.....	48
12.2 Häufig gestellte Fragen.....	49
12.3 Copyrights and Trademarks.....	51
12.4 Garantie.....	51
12.5 GPL Statement.....	51

1. Einführung

1.1 Vorwort

Vielen Dank, dass Sie sich für den FANTEC XMP600 entschieden haben. Wir hoffen, dass Sie mit diesem Gerät zur Heimunterhaltung viel Freude haben werden. Dieser Player besitzt folgende Funktionalität.

A/V Ausgang

- HDMI V1.3 für hochauflösendes Video und digitales Audio.
- Composite & Component Video und Stereo Audio als analoge Anschlussmöglichkeiten
- Optische und Coaxial S/PDIF Schnittstelle für digitales Hi-Fi Audio.
- Verstellbare Videoausgangsauflösung (NTSC, PAL, 480p, 576p, 720p, 1080i, 1080p)

Multimedia-Wiedergabe

- Unterstützt alle bedeutenden Audio-, Video- und Bilddateiformate (1080p HD Video)
- Filmformate: AVI/MKV/XVID/DIVX/TS/M2TS/MPG/MP4/M4V/MOV/VOB/ISO/IFO/DAT/WMV/ASF/RM/RMVB/FLV/DVD MENU Playback/H.264
- Musikformate: MP3/OGG/WMA/WAV/AAC/FLAC/Dolby Digital/DTS/DTS downmix
- Bildformate: HD JPEG/BMP/GIF/TIF/PNG
- Dia Show mit Hintergrundmusik

Netzwerkeigenschaften

- A/V Streaming/Übertragung per Ethernet (10M/100M) & Wi-Fi (802.11b/g/n, optional)
- Gemeinsamer Dateizugriff per Samba-Server
- A/V Streaming per UPnP Media-Server
- BitTorrent Download
- Internet Radio (Bitte besuchen Sie www.shoutcast.com für verfügbare Sender)

Dateien kopieren

- Unterstützt das Kopieren & Verschieben von Dateien zwischen USB-Geräten, Speicherkarten, der lokalen Festplatte und dem Netzwerk.
- Unterstützt das Kopieren & Verschieben von Dateien zwischen DVD Laufwerk und USB-Geräten, Speicherkarten, der lokalen Festplatte und dem Netzwerk.

USB 2.0

- USB Device- Anschluss (für Anschluss am Computer)
- 2 x USB HOST Anschlüsse (für USB- Speichergeräte)
- 1 x SD / SDHC / MMC / MS / MS pro Card Reader

DVD Funktion

- Unterstützt DVD, Mini BD, AVCHD, VCD, CD

Hinweis: Alle Informationen in diesem Handbuch waren zum Zeitpunkt der Veröffentlichung vollständig und korrekt. Da das Produkt jedoch fortlaufend von unseren Ingenieuren aktualisiert und weiterentwickelt wird, kann es sein, dass die Software Ihres Geräts eine etwas andere Erscheinung oder abgeänderte Funktionalität als in diesem Handbuch aufweist.

1.2 Verpackungsinhalt

Teil	Menge
Player	1
A/V-Kabel	1
USB-Kabel	1
Fernbedienung	1
Batterie Fernbedienung	2
Kurzanleitung	1
Bedienungsanleitung (gedruckt)	1
Treiber-CD (mit Bedienungsanleitung)	1
Garantiekarte	1
W-Lan Stick	optional erhältlich

Hinweis:

Der aktuelle Verpackungsinhalt könnte von dieser Liste abweichen.

1.3 Warnungen

Um mit dem FANTEC XMP600 sicher und effizient nutzen zu können, lesen Sie sich bitte vor der ersten Benutzung, die folgenden Hinweise sorgsam durch.

1.3.1 Benutzungshinweis

Versuchen Sie nicht Hard- oder Software des Gerätes zu verändern, da dieses zum Erlöschen des Garantieanspruches führt. Beim Einsatz handelsübliche Festplatten sollte die Umgebungstemperatur zwischen +5° C und + 35° C liegen.

1.3.2 Stromversorgung

Die Netzspannung des Players beträgt AC 100V -240V~.

Wenn Sie den Player benutzen, schließen Sie bitte das mitgelieferte AC Netzteil oder das AC Adapter Kabel an den dafür vorgesehenen Stromanschluss an. Wenn Sie das Adapter Kabel verlegen, stellen Sie bitte sicher, dass es nicht beschädigt oder eingeklemmt werden kann. Um einen elektrischen Schlag zu vermeiden, ziehen Sie das Netzteil aus der Steckdose bevor Sie es reinigen. Schließen Sie niemals das Netzteil an den Player an, wenn er sich in einer feuchten oder staubigen Umgebung befindet. Benutzen Sie immer das original mitgelieferte Netzteil, Kabel und Stecker.

1.3.3 Funkstörungen

- Wenn Sie nicht besonders abgeschirmt sind, werden fast alle elektrischen Geräte durch Funkstörungen gestört. Unter bestimmten Umständen, könnte ihr Player gestört werden.
- Das Design dieses Player richtet sich nach dem FCC/CE Standard und unterliegt diesen

Regularien: (1) Dieser Player erzeugt keine schädlichen Funkstrahlungen.
(2) Der Player kann durch Funkstrahlung anderer Gerät in seiner Funktion beeinträchtigt werden.

1.3.4 Reparatur

Wenn es ein Problem mit dem Player geben sollte, sollten Sie es zu einer zertifizierten Reparaturwerkstatt bringen und Spezialisten die Reparatur durchführen lassen. Führen Sie die Reparatur niemals selbst durch. Sie könnten den Player beschädigen und sich selbst und ihre Daten gefährden.

1.3.5 Entsorgung des Players

Wenn Sie sich von ihrem Player trennen wollen, stellen Sie bitte sicher das Gerät ordnungsgemäß zu entsorgen. In einigen Ländern gelten Verordnungen für die Entsorgung elektrischer Geräte. Bitte beachten Sie die lokale Gesetzgebung.

1.3.6 Hinweise zur Festplatte

Der Player setzt zur Datenspeicherung eine interne Festplatte ein. Normalerweise ist keine Formatierung oder Reparatur der Festplatte notwendig. (Außer bei erster Inbetriebnahme) Sie sollten das FAQ Kapitel aufmerksam lesen oder unsere Webseite besuchen, bevor Sie die Festplatte formatieren.

- Ein physischer Aufprall kann Sektoren auf der Festplatte beschädigen. Sie können das Programm „CHKDSK“ benutzen, um dieses Problem zu beheben.
- Alle Daten können durch einen physischen Aufprall, einen Stromschlag, einen Stromausfall oder durch ein Formatieren der Festplatte verloren gehen. Bitte sichern Sie deshalb ihre Daten.
- Es wird empfohlen die Festplatte nach einer längeren Benutzung zu defragmentieren.
- Führen Sie regelmäßig eine Datensicherung durch, so dass Sie ihre Daten nach einem Datenverlust zurücksichern können. **Wir übernehmen keine Haftung für die Daten, die sich auf der Festplatte befinden.**

1.3.7 Weiteres

Wenn Sie den Player benutzen, lassen Sie ihn nicht mit Wasser oder anderen Flüssigkeiten in Berührung kommen. Wenn aus Versehen doch einmal Wasser an den Player spritzen sollte, benutzen Sie bitte ein trockenes Tuch um die Spritzer aufzunehmen.

Elektronische Geräte sind empfindlich. Vermeiden Sie Erschütterungen und Stöße besonders wenn das Gerät in Betrieb ist und drücken Sie die Knöpfe nicht mit Gewalt.

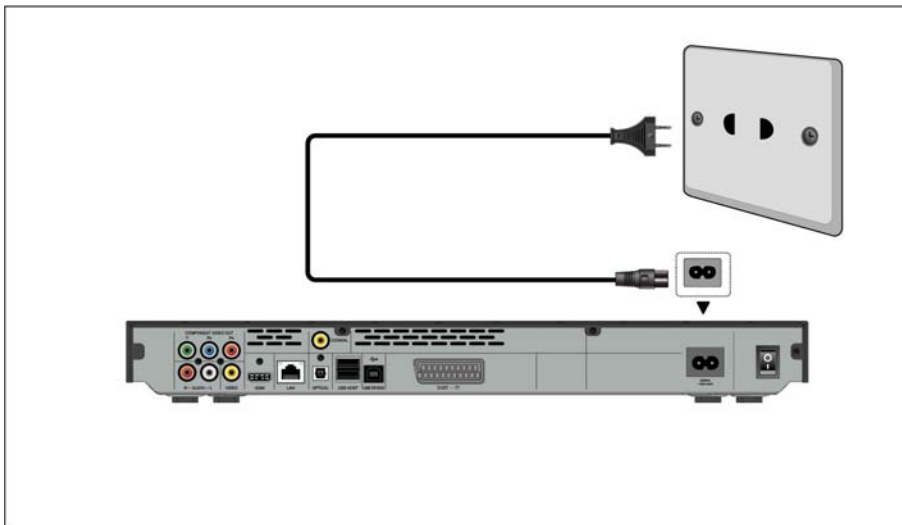
- ✧ Lassen Sie den Player nicht mit Wasser oder anderen Flüssigkeiten in Kontakt kommen.
- ✧ Bauen Sie die Festplatte nicht aus dem Player aus, versuchen Sie nicht ihn zu reparieren oder verändern das Design des Players. Sollte der Player dabei beschädigt werden, verlieren Sie Ihren Garantieanspruch.

- ✧ Drücken Sie die Tasten des Players nicht mit Gewalt.
Vermeiden Sie Erschütterungen und Stöße, besonders wenn das Gerät in Betrieb ist und halten Sie das Gerät von magnetischen Feldern fern.
- ✧ Während statischer Entladungen und in starken magnetischen Feldern, wird das Gerät nicht ordnungsgemäß funktionieren. Trennen Sie dann das Gerät für einige Zeit vom Stromnetz und versuchen Sie es danach erneut in Betrieb zuzunehmen.

1.4 Anschluss

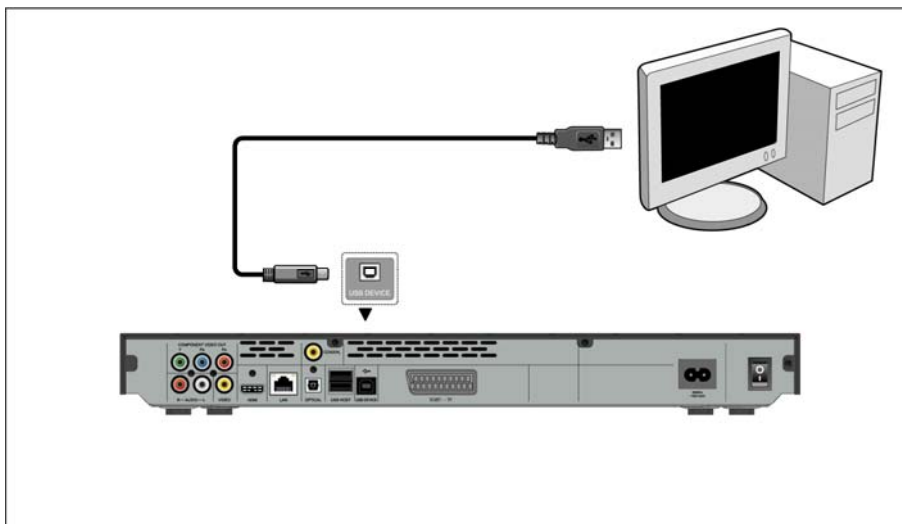
1.4.1 Netzanschluss

- (1) Schließen Sie den AC Adapter wie in der Abbildung an die DC IN Buchse an;
- (2) Schließen Sie den AC Adapter wie in der Abbildung an die Steckdose an.



1.4.2 Anschluss an PC

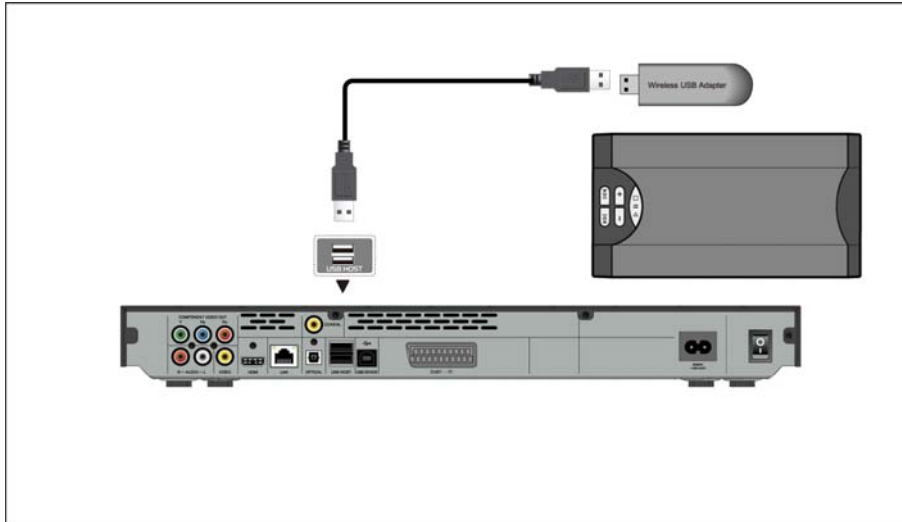
- (1) Vergewissern Sie sich, dass der Player eingeschaltet ist;
- (2) Schließen Sie den quadratischen Stecker des USB-Kabels an den USB Device-Anschluss des Players an;
- (3) Stecken Sie den rechteckigen Stecker des USB-Kabels an den Computer an.



Auf diese Weise können Sie über Ihren PC den Inhalt des integrierten Festplattenlaufwerks des Players verwalten.

1.4.3 Anschluss eines USB-Geräts

- (1) Vergewissern Sie sich, dass der Player eingeschaltet ist;
- (2) Schließen Sie den USB-Stick oder die USB-Festplatte usw. an den USB HOST Anschluss des Players an.



Auf diese Weise können Sie die Inhalte auf Ihrem USB-Gerät durchsuchen.

1.4.4 Anschluss einer Speicherkarte

Speicherkarten können Sie über den Kartenschacht verwenden.

- (1) Führen Sie die Speicherkarte wie in der Abbildung in den Kartenschacht ein.
- (2) Führen Sie die Karte anhand der Pfeilspitze in der Abbildung ein.



Auf diese Weise können Sie die Inhalte auf der Speicherkarte durchsuchen.

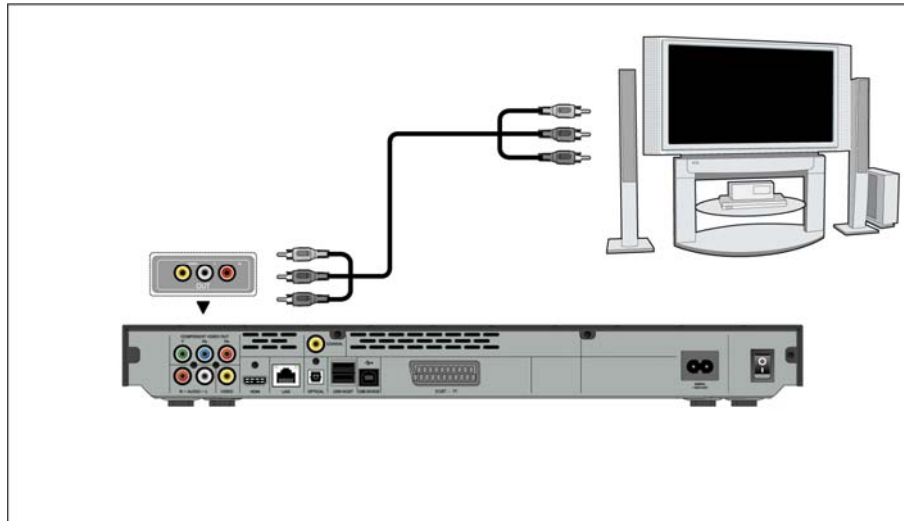
1.4.5 Anschluss an ein Fernsehgerät

1.4.5.1 A/V AUSGANG

(1) Schließen Sie das 3-farbige Kabel wie in der Abbildung an die A/V OUT Buchse des Players an;

(2) Schließen Sie das 3-farbige Kabel wie in der der Abbildung an die A/V IN Buchse des Fernsehgeräts an.

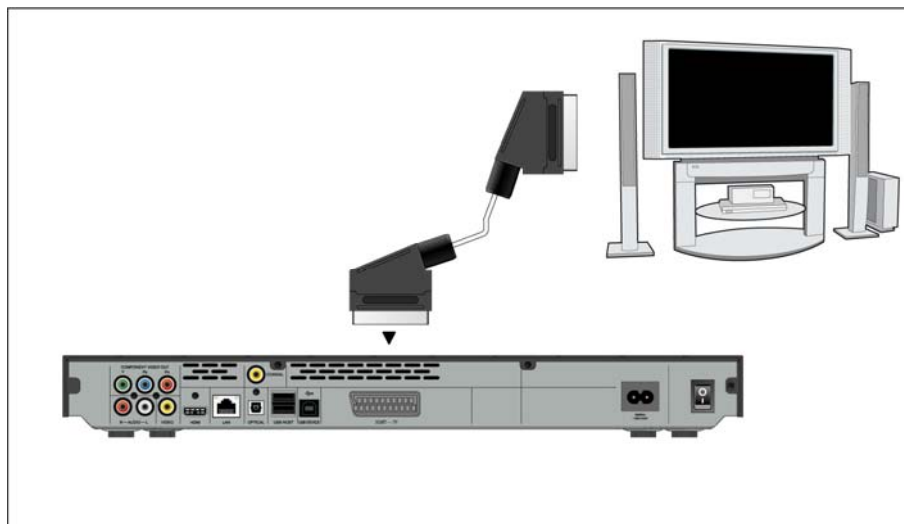
Auf diese Weise können Sie über ein Fernsehgerät oder andere Bildschirme den Inhalt Ihres Players ansehen.



1.4.5.2 SCART-AUSGANG

(1) Schließen Sie das SCART-Kabel wie in der Abbildung an den SCART-Anschluss des Players an.

(2) Schließen Sie den anderen Stecker des SCART-Kabels wie in der Abbildung an den SCART-Anschluss des Fernsehgeräts an.



1.4.5.3 Y/Pb/Pr Component-AUSGANG

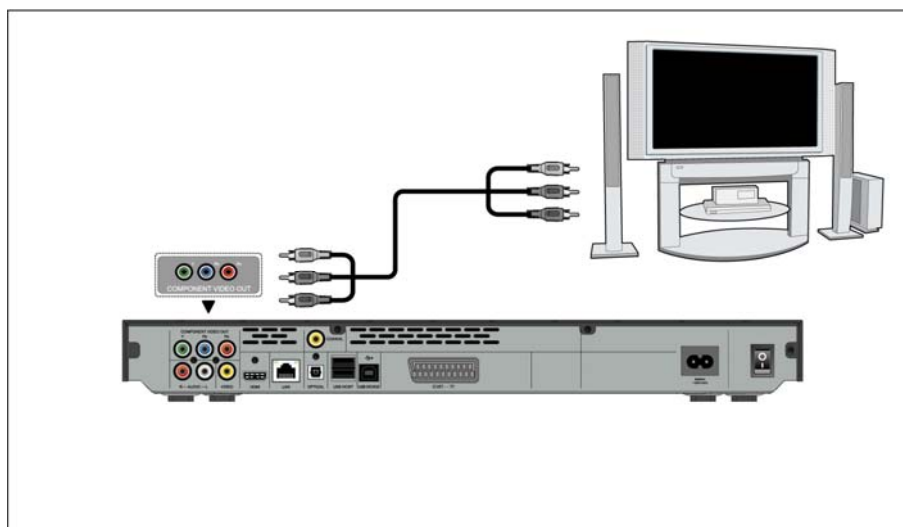
(1) Schließen Sie das 3-farbige Kabel wie in der Abbildung an die Y/Pb/Pr Buchse des Players an;

(2) Schließen Sie den das 3-farbige Kabel wie in der Abbildung an die Y/Pb/Pr Buchse des Fernsehgeräts an.

Audioverbindung während des Anschlusses an den Y/Pb/Pr Videoausgang:

Methode 1: Verwenden Sie den Audioausgang über die A/V OUT Buchse.

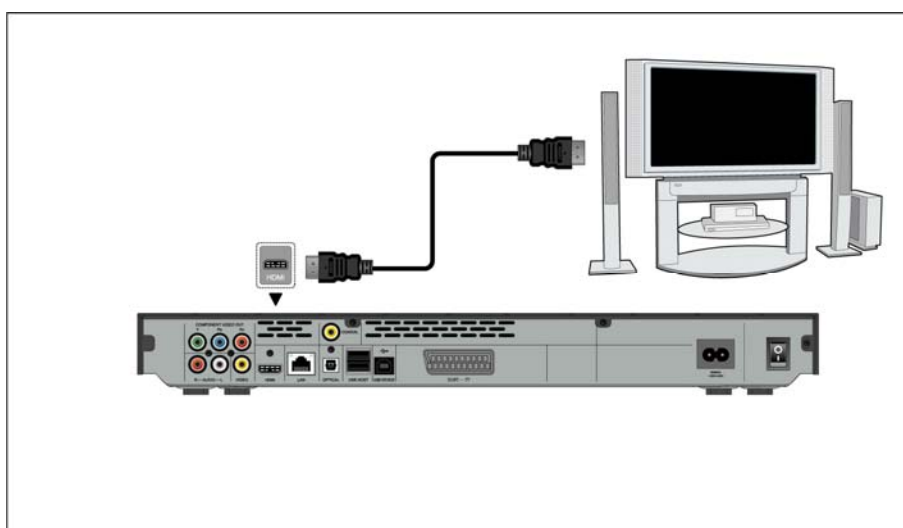
Methode 2: Verwenden Sie den Audioausgang über den koaxialen oder optischen S/PDIF Anschlussbuchse.



1.4.5.4 HDMI-AUSGANG

(1) Schließen Sie einen Stecker Ihres HDMI-Kabels wie in der Abbildung an die HDMI-Buchse des Players an.

(2) Schließen Sie den anderen Stecker Ihres HDMI-Kabels an die HDMI-Buchse des TV-Geräts an. **Hinweis:** Das HDMI-Kabel gehört nicht zum Lieferumfang.



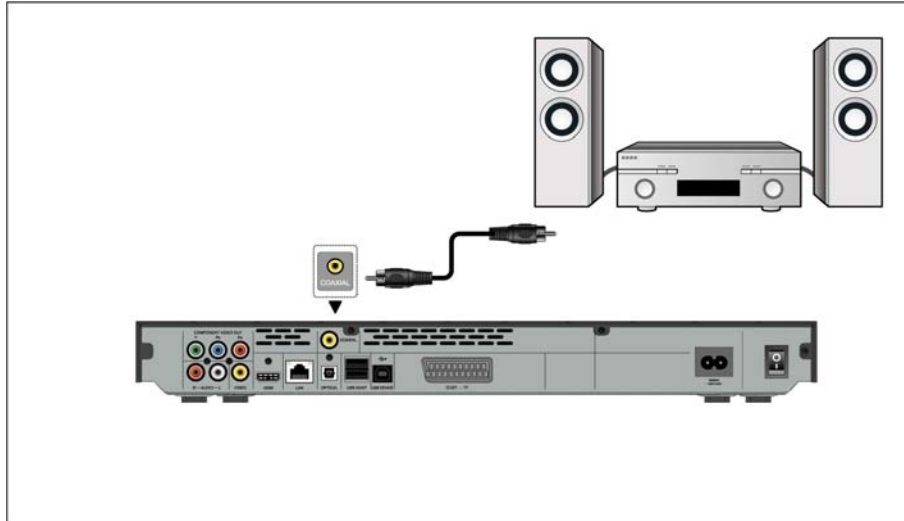
Auf diese Weise können Sie mit nur einem einzigen Kabel höchste Audio- und Videoqualität erzielen.

1.4.6 Anschluss an einen digitalen Verstärker

(1) Schließen Sie den RCA-Stecker Ihres Koaxialkabels anhand der Abbildung an die koaxiale S/PDIF Buchse des Players an.

(2) Schließen Sie den anderen Stecker des Koaxialkabels wie in der Abbildung an das digitale Audiogerät (digitaler Verstärker oder Decoder) an.

Hinweis: Das Koaxialkabel ist nicht im Lieferumfang enthalten.



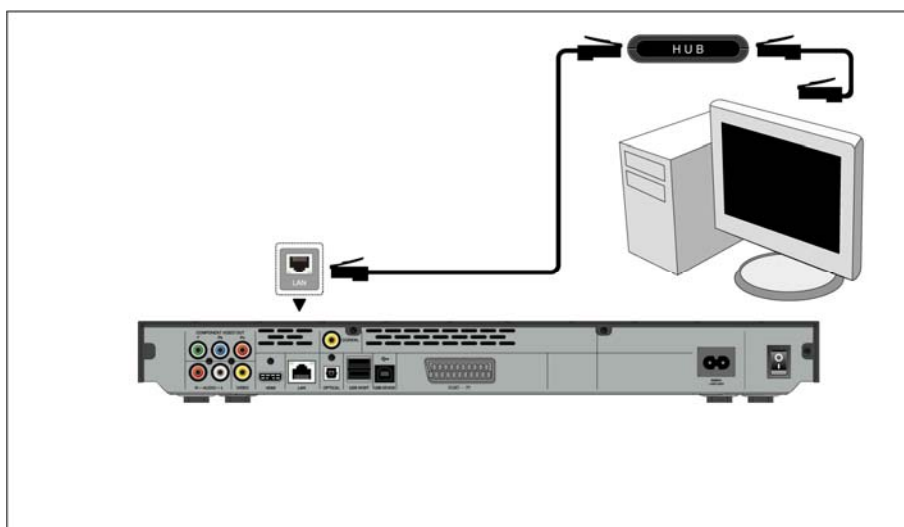
Auf diese Weise kommen Sie in den Genuss des leistungsstarken Dolby Digital oder MPEG Tons. (Siehe auch Kapitel '3.1 Audioeinstellungen ändern' zur Konfiguration)

1.4.7 Anschluss an eine LAN-Verbindung

Für den Anschluss an ein LAN (Local Area Network) benötigen Sie ein cat5, cat5e oder cat6 Netzwerkkabel (nicht im Lieferumfang enthalten).

(1) Schließen Sie einen der Stecker an den RJ45 LAN Anschluss des Players an.

(2) Schließen Sie den anderen Stecker des Kabels an den RJ45 LAN Anschluss Ihres Routers, Switches oder Hubs an.



1.4.8 Anschluss an ein WLAN-Netzwerk

- (1) Vergewissern Sie sich, dass der Player eingeschaltet ist.
- (2) Verbinden Sie den WLAN USB Adapter (z.B. Wi-Fi USB Dongle) mit dem USB HOST Anschluss des Players.

Hinweis: Der Wi-Fi Dongle ist ein optionales Zubehörteil. (Nähere Informationen über die WLAN-Einstellungen finden Sie unter '**3.3 Netzwerkeinstellungen ändern**')

1.5 Ein-/Ausschalten

Einschalten

Drücken Sie nach dem Anschluss an die AC IN Buchse die Betriebstaste an der Frontblende; das Startmenü wird angezeigt und die Betriebsanzeige leuchtet blau.

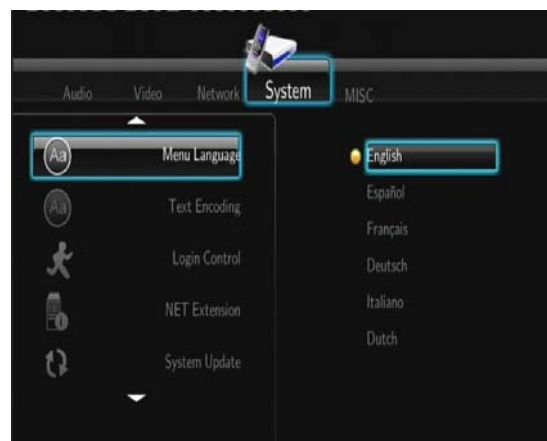
Ausschalten

Drücken Sie an der Frontblende die Betriebstaste und der Player schaltet um in Standby Modus und die Betriebsanzeige leuchtet rot.

Ziehen Sie den Stecker des Netzteiles aus der Steckdose, um die Stromversorgung vollständig zu unterbrechen.

1.6 Menü-Sprache

Sie können Englisch oder eine andere Sprache als Systemsprache einstellen. Wählen Sie im Setup-Menü die gewünschte Sprache; die gewählte Spracheinstellung wird sofort umgesetzt.

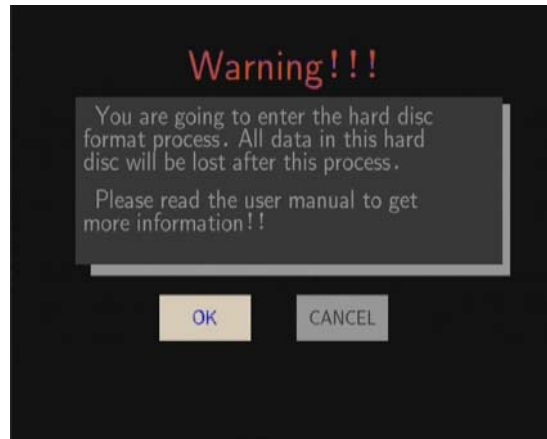


1.7 Festplattenformatierung

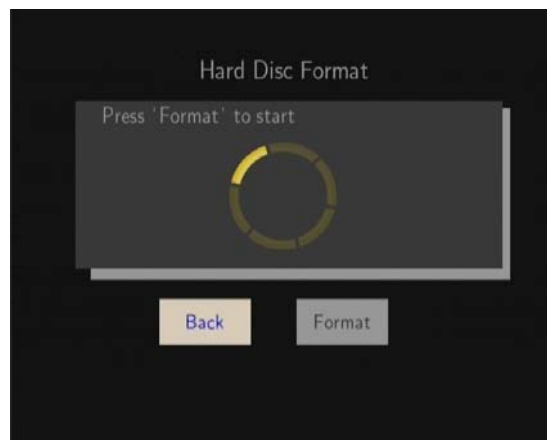
Wenn Sie eine neue SATA-Festplatte in Ihrem Player installieren möchten, beachten Sie bitte folgende Anweisungen, um das Laufwerk des Players vor dem Erstgebrauch zu formatieren.

Hinweis: Diese Seite können Sie auch über den Pfad **Setup->System->HDD-Format** aufrufen.

- Schritt 1: Bestätigen Sie den **Warnhinweis** über die Option **OK**.



- Schritt 2: Wählen Sie **Format** und drücken Sie **ENTER**; die Formatierung der Festplatte beginnt.



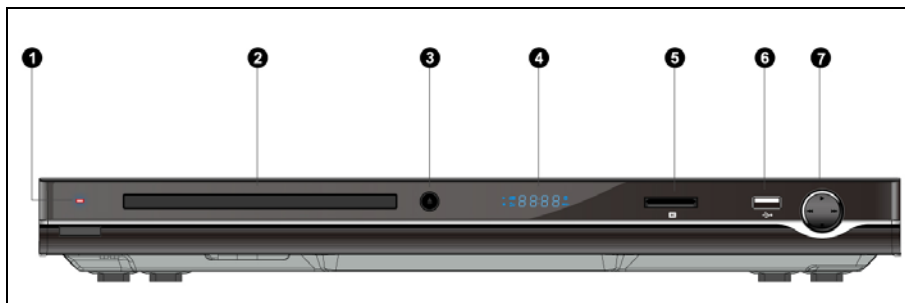
Die Formatierung wird innerhalb weniger Minuten abgeschlossen sein. Anschließend können Sie die Festplatte verwenden.

Hinweis: Durch die Formatierung der Festplatte werden alle auf der Platte gespeicherten Daten gelöscht. Führen Sie deshalb vorher einen Backup durch!

3	DVD	DVD Wiedergabe starten
4	BROWSER	Browser-Menü öffnen.
5	Nummerntasten	Für die Eingabe von Zahlenwerten, um Änderungen an den Einstellungen vorzunehmen.
6	TV SYSTEM	Zwischen den Systemen NTSC, PAL, 480P, 576P, 720P, 1080I, und 1080P umschalten.
7	FF	Die aktuelle Wiedergabe vorspulen. Wiederholt drücken, um verschiedene Geschwindigkeiten zu wählen.
8	VOL-/VOL+	Lautstärke einstellen
9	FR	Die aktuelle Wiedergabe zurückspulen. Wiederholt drücken, um verschiedene Geschwindigkeiten zu wählen.
10	PLAY/PAUSE	Wiedergabe beginnen/ pausieren.
11	HOME	Hauptseite öffnen.
12	Pfeiltasten	Zum Auswählen von Menüoptionen; ENTER -Taste für die Bestätigung.
13	ENTER	Zum bestätigen im Browser Menü.
14	MENU	Zur Aktivierung von Funktionsmenüs: <ul style="list-style-type: none"> • Im Browser-Menü drücken, um Dateien umzubenennen und zu löschen. • Unter My_Shortcuts in NETZWERK des Browser-Menüs drücken, um Shortcuts für den Netzwerkzugang hinzuzufügen
15	SLOW	Wiedergabe in Zeitlupe. Drücken Sie WIEDERGABE , um zur normalen Wiedergabeeinstellung zurückzukehren.
16	A-B	Für die Wiederholungsfunktion den Anfangs- und Endpunkt eines Abschnitts festlegen.
17	ANGLE	Blickwinkel während der Wiedergabe einer DVD (mit mehreren Winkeleinstellungen) ändern.
18	AUDIO	Einen Audio-Titel auswählen.
19	COPY	Kopier-Menü aufrufen.
20	SELECT	Dateien im Browser- Menü oder Kopieren-Menü auswählen.
21	MUSIC	Wiedergabe der Musik in der Musikwiedergabeliste starten.
22	SETUP	Setup-Menü aufrufen.
23	INFO	Die Informationsleiste während der Wiedergabe verstecken oder einblenden.
24	NEXT	Nächste Datei öffnen / Seite herunterscrollen.

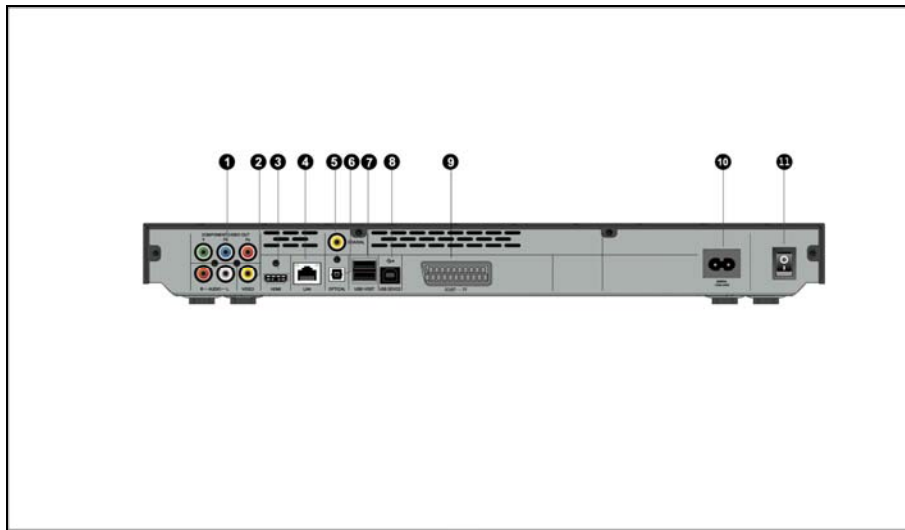
25	PREV	Vorhergehende Datei öffnen / Seite hochscrollen.
26	STOP	Wiedergabe beenden.
27	RETURN	Während der Navigation der Menüs zur vorhergehenden Anzeige zurückkehren.
28	GOTO	Zu einer bestimmten Stelle innerhalb eines Titels springen. Bestimmen Sie die Stelle mit Hilfe von Titel, Kapitel und Zeit.
29	SUBTITLE	Untertiteloptionen einstellen.
30	REPEAT	Wiederholungsfunktion einstellen: 1, Alle, und Shuffle.
31	CM SKIP	30 Sekunden der aktuellen Wiedergabe überspringen.
32	INS REPLAY	10 Sekunden der aktuellen Wiedergabe zurückspulen. Geeignet für Sportsendungen.
33	ZOOM	Das Anzeigenbild vergrößern und verkleinern.
34	CONFIRM	Auswahl bestätigen und zur Wiedergabeliste hinzufügen.
35	EJECT	Zum öffnen und schließen der DVD Schublade

2.2 Frontblende



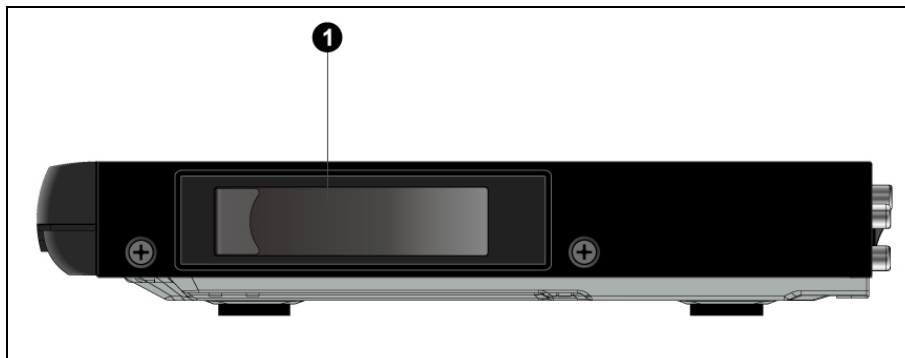
- | | |
|--|-----------------------|
| 1. Power LED | 2. DVD Laufwerk |
| 3. Laufwerk öffnen und schließen | 4. Display |
| 5. Speicherkartenschlitz | 6. USB HOST Anschluss |
| 7. Steuerkreuz (Play-Pause/ Vorspulen/
Zurückspulen/ Stopp) | |

2.3 Rückwand



- | | |
|---------------------------|--------------------------------|
| 1. Y/Pb/Pr OUT Buchse | 2. A/V OUT Buchse |
| 3. HDMI-Buchse | 4. RJ45 LAN Anschluss |
| 5. KOAXIALE S/PDIF Buchse | 6. Optische S/PDIF Buchse |
| 7. 2x USB HOST Anschluss | 8. Anschluss USB-GERÄT (Typ B) |
| 9. Scart out | 10. Stromanschluss |
| 11. Powerschalter | |

2.4 Seitenansicht



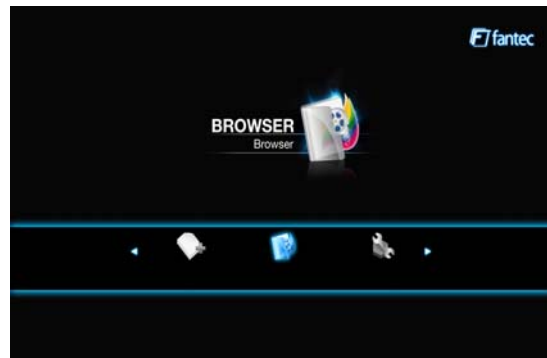
1. HDD mobile rack

3. Setup-Menü

Über das Setup-Menü können Sie die Einstellungen Ihres Players personalisieren und konfigurieren.

Auswahl einer Setup-Option:

- Wählen Sie in der Hauptseite das Icon **Setup** oder drücken Sie auf der Fernbedienung die Taste **SETUP**.

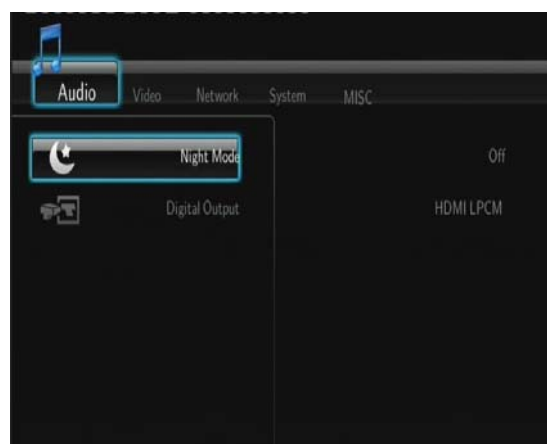


- Wählen Sie mit den Pfeiltasten **LINKS/RECHTS** eine Option aus; bestätigen Sie mit **ENTER**.

Das Setup-Menü bietet die fünf Optionen **Audio**, **Video**, **Netzwerk**, **System**, und **VERSCHIEDENES**. Wählen Sie mit den Pfeiltasten **HOCH/RUNTER** ein Menü aus. Bestätigen Sie mit der Taste **ENTER**. Drücken Sie die Taste **RETURN**, um abzubrechen und zur vorherigen Menüanzeige zurückzukehren.

3.1 Audioeinstellungen ändern

Über dieses Menü können Sie die Audioeinstellungen konfigurieren.



Nacht-Einstellung

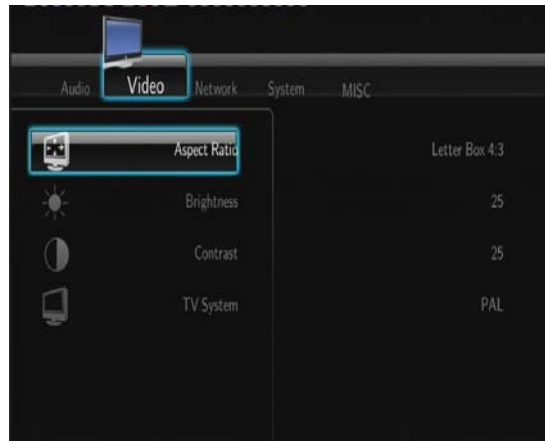
- Wählen Sie zwischen **Aus / Ein / Komfort**. Falls diese Einstellung aktiviert ist, wird die Wiedergabelautstärke verringert.

Digitaler Ausgang

- Wählen Sie zwischen **HDMI LPCM / HDMI RAW / SPDIF LPCM / SPDIF RAW**. Im RAW-Modus können Dolby Digital oder MPEG zum HDMI TV oder digitalen Verstärker umgeleitet werden.

3.2 Videoeinstellungen ändern

Über dieses Menü können Sie die Videoeinstellungen ändern.



Seitenverhältnis

- **Pan Scan 4:3:** Das Breitbildfernsehen wird über die gesamte Höhe des Bildschirms angezeigt. Da nicht das komplette Bild auf den Fernseher passt, werden die Seitenränder ausgeblendet. Wählen Sie dieses Format, wenn Sie einen 4:3 Fernseher angeschlossen haben.
- **Letter Box 4:3:** Das Breitbildfernsehen wird über die gesamte Breite des Bildschirms angezeigt. Da das Bild nicht den kompletten Bildschirm ausfüllt, wird am unteren und oberen Bildrand das Bild mit einem schwarzen Balken aufgefüllt. Wählen Sie dieses Format, wenn Sie einen 4:3 Fernseher angeschlossen haben.
- **16:9:** Komprimiert das Bild, um das gesamte Bild zu konvertieren. Bei Anschluss eines 16:9 Fernsehgeräts auswählen.

Rauszoomen

- Eingeschaltet verkleinert der Player die Videoauflösung automatisch zur Anpassung an den Fernsehbildschirm.

Helligkeit

- Die Helligkeitseinstellungen ändern.

Kontrast

- Die Kontrasteinstellungen ändern.

Farbton

- Hier stellen Sie den Farbton ein.

Sättigung

- Hier stellen Sie die Farbsättigung ein.

Videosystem

- Um die Videoausgangsaufösung einzustellen, wählen Sie zwischen: **NTSC / PAL / 480P / 576P / 720P 50HZ / 720P 60HZ / 1080I 50HZ / 1080I 60HZ / 1080P 50HZ / 1080P 60HZ.**

1080P 24FPS

- Option zur Aktivierung oder Deaktivierung der 1080P 24Hz Einstellung. Für diese Funktion wird ein Fernsehgerät mit 1080P 24HZ (24P) Modus benötigt.

Bildschirmgröße

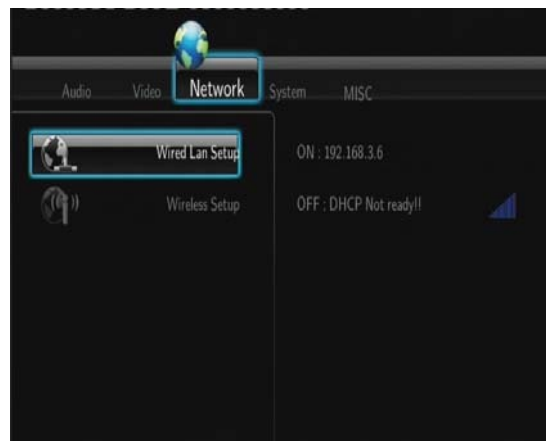
- Wählen Sie diese Option zum anpassen der Bildschirmgröße.

Übergangslose Wiedergabe

- Ununterbrochene Wiedergabe von Video- und Audiodateien (die Benennung der Dateien muss „abc01.AVI“ und „abc02.AVI“ usw. sein).

3.3 Netzwerkeinstellungen ändern

Über dieses Menü können Sie die LAN- und WLAN-Einstellungen konfigurieren.



Setup der LAN-Verbindung

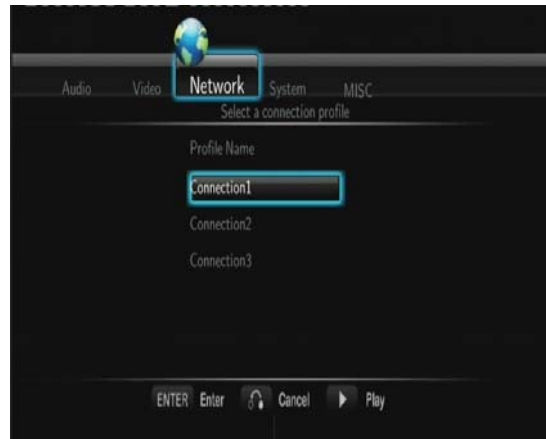
- **DHCP IP (AUTOMATISCH)**
Auswählen, um die IP-Adresse automatisch zu beziehen.

- **Feste IP (MANUELL)**

Auswählen, um IP-Adresse, Subnet-Maske, Default Gateway und die IP-Adresse des DNS-Servers manuell einzugeben.

WLAN Setup

- **Ein Verbindungsprofil auswählen**



Dieser Player kann bis zu drei WLAN-Verbindungen verwalten. Drücken Sie **ENTER**, um zum nächsten Schritt zu gelangen, oder **RETURN**, um abzubrechen. Drücken Sie **PLAY**, um die Verbindung herzustellen.

- **Verbindungs-Modus einstellen**



Wählen Sie zwischen **Infrastruktur (AP)** und **Peer-to-Peer (Ad Hoc)**. Drücken Sie **ENTER**, um zum nächsten Schritt zu gelangen oder **RETURN**, um abzubrechen.

- **Infrastruktur (AP)**

Der Infrastruktur Modus wird benutzt, wenn Sie das Gerät in eine bestehende WLAN Infrastruktur mit einem WLAN-Router oder einem Access-Point einfügen wollen.

SSID-Name beziehen



Drücken Sie **ENTER**, um zum nächsten Schritt zu gelangen, oder **RETURN**, um abubrechen. Drücken Sie **SELECT**, um die SSID-Liste zu aktualisieren.

Hinweis: In der Sicherheitsliste bedeuten die Einstellungen **WEP** (Wired Equivalent Privacy) und **WPA** (Wi-Fi Protected Access), dass das Netzwerk verschlüsselt ist. Sie benötigen einen Netzwerkschlüssel, um auf das Netzwerk zugreifen zu können. **KEINE** bedeutet, dass es sich um ein offenes Netzwerk handelt.

WEP-/WPA-Schlüssel eingeben



Schlüssel können mit Hilfe der virtuellen Tastatur eingegeben werden. Mit den Navigationstasten nehmen Sie eine Auswahl vor, mit der Taste **ENTER** nehmen Sie Eingaben vor, mit der Taste **CAPS** wechseln Sie zwischen Groß- und Kleinschreibung, mit **<-** können Sie Zeichen löschen, mit **->** ein Leerzeichen einfügen, mit **Shift** weitere Symbole verfügbar machen, und mit **OK** Einstellungen bestätigen.

Testverbindung



Der Testvorgang wird einige Zeit in Anspruch nehmen. Bei erfolgreichem Test werden die Netzwerkinformationen (Profilname, IP-Adresse, Subnet-Maske, Gateway, etc.) auf dem Bildschirm angezeigt.

- Peer-to-Peer (Ad Hoc)

Im Peer-to-Peer Modus, oder auch Ad-hoc oder Computer-to-Computer Modus genannt, werden WLAN-Clients ohne Router oder Access-Point direkt miteinander verbunden.

Ad-Hoc Setup



Drücken Sie **ENTER**, um zum nächsten Schritt zu gelangen, oder **RETURN**, um abzubrechen. Drücken Sie **PLAY**, um die Verbindung herzustellen.

Host-Name

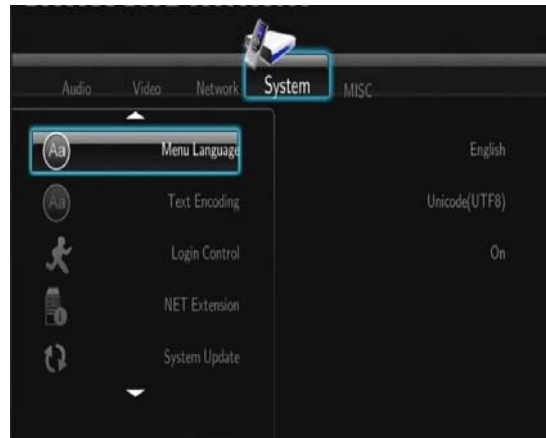
- Wählen Sie den Netzwerknamen des Players.

BitTorrent und SAMBA

- BitTorrent und Samba aktivieren/deaktivieren.

3.4 Systemeinstellungen ändern

Über dieses Menü können Sie die Systemeinstellungen ändern.



Menü-Sprache

- Die OSD-Sprache (On Screen Display) auswählen. (Englisch, Spanisch, Französisch, Deutsch, Italienisch, Niederländisch, Russisch, Polnisch, Tschechisch, Slowenisch, Rumänisch, Portugiesisch, Hebräisch, Ungarisch, Slowakisch)

Textcodierung

- Den Zeichensatz der Textkodierung (Untertitelanzeige) festlegen.

Systemaktualisierung

- Wählen Sie **Erweiterungspaket Aktualisierung** zur Aktualisierung von Erweiterungsdateien für BT Download, NAS und Webserver.
- Wählen Sie **Systemaktualisierung** zur Aktualisierung der Firmware über USB-Stick.
 - 1) Kopieren Sie „install.img“ in das Stammverzeichnis des USB-Sticks und schließen Sie ihn am USB HOST Port des Players an.
 - 2) Drücken Sie **ENTER** zur Bestätigung.

Zeit

- Hier stellen Sie die Systemzeit ein.

Kindersicherung

- Hier stellen Sie die Kindersicherungsoptionen des Fernsehers ein.

Zur Umstellung benötigen Sie ein Passwort. Das werksseitige Passwort lautet „0000“. Geben Sie es mit den Zifferntasten ein und bestätigen Sie es mit **ENTER**.

DVD Auto-Wiedergabe (für externes Laufwerk)

- Wählen Sie EIN: um die Wiedergabe einer Disc automatisch nach dem Laden zu starten.
- Wählen Sie AUS: damit werden Ihnen zwei Optionen angeboten (Disc wiedergeben und Disc durchsuchen).

Winkelzeichen

- Wählen Sie zwischen **Ein/AUS** zur Anzeige der Blickwinkelmarkierung im DVD Modus.

HDD-Formatierung

- Formatierung der integrierten Festplatte.

Hinweis: Bitte beachten Sie, dass alle Daten auf der Festplatte während der Formatierung gelöscht werden.

Systeminfo

- Systeminformationen anzeigen (Firmware-Version, Festplatteninformation, Mac-Adresse, usw.)

Werkseinstellung

- System auf die Werkseinstellungen zurücksetzen.

3.5 Sonstiges

Über dieses Menü können Sie verschiedene Einstellungen ändern.



Wiedergabe fortsetzen

- Die Funktion zur Fortsetzung der Wiedergabe von Videos ein-/ ausschalten (automatische Lesezeichen).

Diaschau Timing

- Die Intervallzeit für eine Bilder- Diaschau festlegen.

Übergangseffekt

- Die Übergangseffekte für eine Bilder- Diaschau programmieren.

Ken Burns

- Langsames Zoomen während der Foto-Wiedergabe

Hintergrundmusik

- Hintergrundmusikoptionen für die Bilderanzeige einstellen: **Aus / Ordner / Wiedergabeliste.**

Bildschirmschoner

- Den Bildschirmschoner ein-/ausschalten.

Filmvorschau

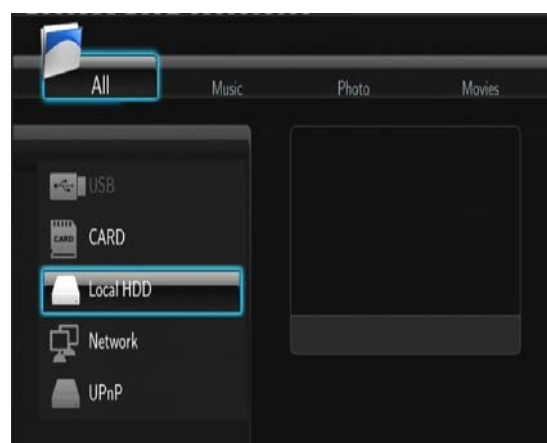
- Die Filmvorschau im Browser-Menü ein- oder ausschalten.

Untertitel Ein/Aus

- Untertitel aktivieren/ deaktivieren.

4. Browser-Menü

Im Browser-Menü können Sie Media-Dateien, die auf ihren lokalen Datenträgern und im Netzwerk gespeichert sind, abspielen. Um dieses Menü zu öffnen, wählen Sie im Hauptmenü das Icon **Browser** oder drücken Sie auf der Fernbedienung die Taste **BROWSER**.



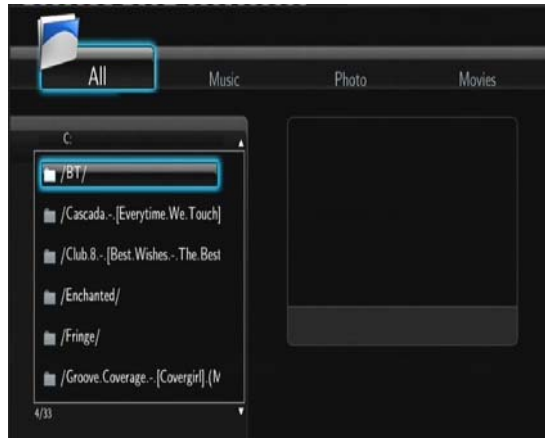
Mit den folgenden Tasten können Sie durch das Browser-Menü navigieren.

Taste	Funktion
HOCH/RUNTER	Cursor bewegen, um Geräte, Ordner oder Dateien auszuwählen.
LINKS/RECHTS	Filteroptionen festlegen: Alle, Musik, Bilder und Filme .
PREV / NEXT	Zur vorhergehenden/nächsten Seite gehen.

ENTER	Eine markierte Option eingeben oder bestätigen.
SELECT	Dateien im Browser -> HDD Menü auswählen.
CONFIRM	Die ausgewählten Dateien zur Wiedergabeliste hinzufügen.
RETURN	Zum vorhergehenden Menü zurückkehren.

4.1 Alle durchsuchen

Hier werden alle Ordner und unterstützten Inhalte (Musik, Bilder und Filme) angezeigt.

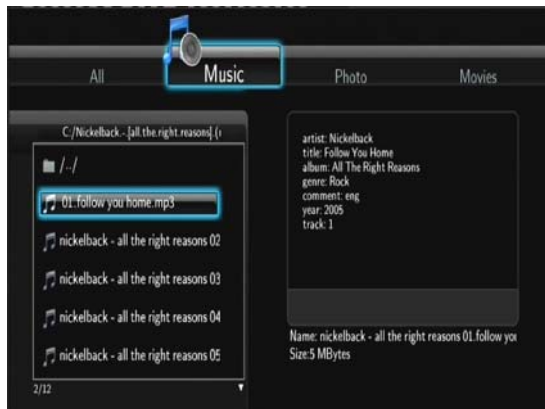


Hinweis:

- Nähere Informationen zu den Medienformaten finden Sie unter '**9.1 Technische Daten**'.
- Bei der Einstellung des Filters **Alle** werden nicht alle Musiktitel fortlaufend abgespielt. Schalten Sie stattdessen den Filter **Musik** ein.

4.2 Musik durchsuchen

Hier werden alle Ordner und unterstützte Audiodateien im aktuellen Verzeichnis angezeigt.



Mit den folgenden Tasten können Sie die Musikwiedergabe steuern.

Taste	Funktion
PLAY	Wiedergabe beginnen.
PAUSE / STEP	Wiedergabe vorübergehend unterbrechen.
FR / FF	Zurück- oder vorspulen. Wiederholt drücken, um verschiedene Geschwindigkeiten zu wählen.
REPEAT	Wiederholungseinstellungen: 1 , Alle und Shuffle .
INFO	Die Informationsleiste während der Wiedergabe verstecken oder einblenden.
STOP	Wiedergabe beenden.

4.3 Bilder durchsuchen

Hier werden alle Ordner und unterstützten Bilddateien im aktuellen Verzeichnis angezeigt.



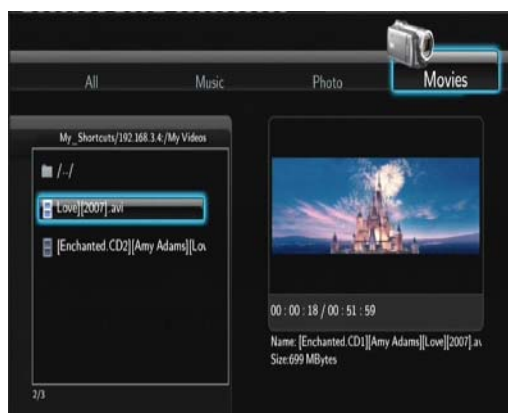
Mit den folgenden Tasten können Sie die Bildwiedergabe steuern.

Taste	Funktion
PLAY	Wiedergabe beginnen
PREV / NEXT	Vorhergehendes oder nächstes Bild anzeigen.
LINKS/RECHTS	Bild in einem beliebigen Winkel drehen.
ZOOM IN / OUT	Bild vergrößern oder verkleinern.
INFO	Informationsleiste während der Wiedergabe verstecken oder einblenden.
STOP	Wiedergabe beenden.

Sie können Bilder als SlideShow und mit Hintergrundmusik anzeigen. Wenn diese Funktion aktiviert ist, startet die SlideShow automatisch, sobald Sie die Taste **PLAY** drücken. (Siehe **Programmierung SlideShow, Übergangseffekte, und Hintergrundmusik** im Kapitel '3.5 Verschiedenes')

4.4 Filme durchsuchen

In diesem Modus werden alle Ordner und unterstützten Videodateien im aktuellen Verzeichnis angezeigt.



Mit den folgenden Tasten können Sie die Videowiedergabe steuern.

Taste	Funktion
PLAY	Wiedergabe starten.

PAUSE / STEP	Wiedergabe unterbrechen; erneut drücken, um zum nächsten Frame zu springen.
SLOW	Video in Zeitlupe wiedergeben. Wiederholt drücken, um verschiedene Geschwindigkeiten zu wählen.
FR / FF	Zurück- oder vorspulen. Wiederholt drücken, um verschiedene Geschwindigkeiten zu wählen.
PREV / NEXT	Vorhergehenden oder nächsten Film anschauen.
REPEAT	Wiederholungseinstellungen: Titel , Kapitel und Alle .
ZOOM IN / OUT	Bild vergrößern oder verkleinern.
INFO	Die Informationsleiste während der Wiedergabe verstecken oder einblenden.
GOTO	Wiedergabe-Suchmenü in der Anzeige.
A-B	Für die Wiederholung den Anfangs- und Endpunkt festlegen.
ANGEL	Den Betrachtungswinkel während der Wiedergabe einer DVD (mit mehreren Winkeleinstellungen) ändern.
MENU	Während der DVD-Wiedergabe zum Hauptverzeichnis zurückkehren.
INSTANT REPLAY	10 Sekunden in der aktuellen Wiedergabe zurückspringen.
CM SKIP	30 Sekunden in der aktuellen Wiedergabe überspringen.
AUDIO	Wählen Sie einen Audiotitel, während Sie DivX-Video oder DVD mit mehreren Audiotiteln abspielen.
SUBTITLE	Untertitelleinstellungen festlegen.
STOP	Wiedergabe beenden.

4.5 DVD abspielen

Das DVD ROM Laufwerk unterstützt DVD, Mini BD, AVCHD, VCD und Audio CD.

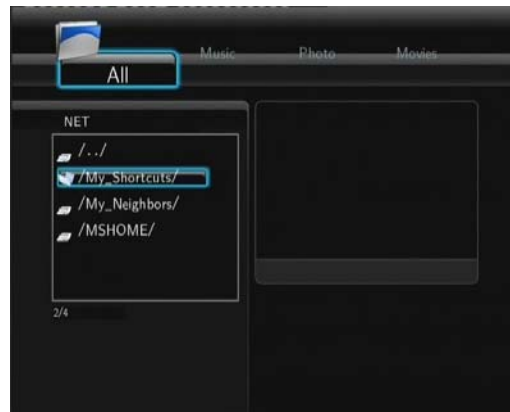
Mit den folgenden Tasten können Sie die Videowiedergabe steuern.

Taste	Funktion
PLAY / PAUSE	Wiedergabe starten; Wiedergabe unterbrechen
FR / FF	Zurück- oder vorspulen. Wiederholt drücken, um verschiedene Geschwindigkeiten zu wählen.
PREV / NEXT	Vorhergehenden oder nächsten Film anschauen.
GOTO	Wiedergabe-Suchmenü in der Anzeige.
ANGEL	Den Betrachtungswinkel während der Wiedergabe einer DVD (mit mehreren Winkeleinstellungen) ändern.
ZOOM	Bild vergrößern oder verkleinern.
AUDIO	Wählen Sie einen Audiotitel, während Sie DivX-Video oder DVD mit mehreren Audiotiteln abspielen.
SUBTITLE	Untertitelleinstellungen festlegen.
A-B	Für die Wiederholung den Anfangs- und Endpunkt festlegen.
MENU	Während der DVD-Wiedergabe zum Hauptverzeichnis zurückkehren.

4.6 A/V Netzwerk-Streaming

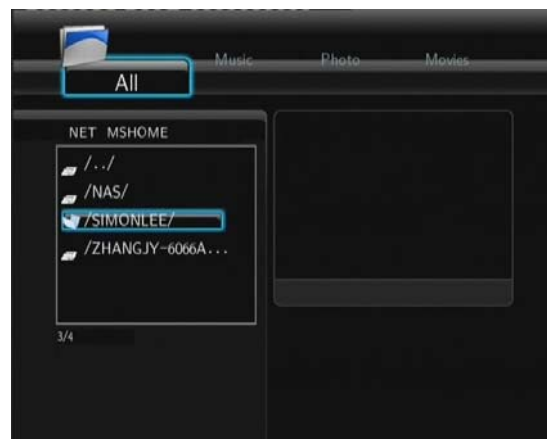
Sie können Media-Dateien, die auf dem Heimnetzwerk (LAN oder WLAN) gemeinsam genutzt werden, streamen. Nähere Informationen zu den Netzwerkeinstellungen finden Sie unter '**3.3 Netzwerkeinstellungen ändern**'.

Im **Netzwerk-Menü** gibt es zwei Wege, um auf ihre Media-Dateien, die im lokalen Netzwerk gemeinsam genutzt werden, zuzugreifen. Entweder durchsuchen Sie die **Arbeitsgruppe** oder '**My_Shortcuts**'.



4.6.1 Arbeitsgruppe durchsuchen

Sie können die Arbeitsgruppe, zu der Ihr PC gehört, in der Arbeitsgruppenliste suchen. Wenn Sie Ihren PC gefunden haben, bestätigen Sie mit der Taste **ENTER**. Danach können Sie die gemeinsam genutzten Dateien, die Sie durchsuchen möchten, auswählen und abspielen.



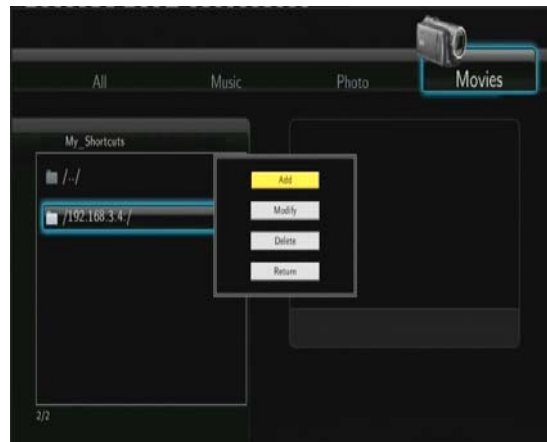
Hinweis:

- Bei der Suche nach hochauflösenden Videodateien (Auflösung bis zu 720p / 1080i / 1080p) per Ethernet oder WLAN werden die Videos aufgrund der eingeschränkten Netzwerkgeschwindigkeit möglicherweise zwischengespeichert.
- Aufgrund unterschiedlicher Netzwerkeinstellungen wird die Arbeitsgruppe manchmal nicht zugänglich sein oder nicht in der Liste angezeigt. In solch einem Fall müssen Sie über das Menü 'My_Shortcuts' nach Dateien suchen.

4.6.2 'My_Shortcuts' durchsuchen

Sie können auch die '**Spezifische Dateiserver-IP**' festlegen und über das Menü '**My_Shortcuts**' zugreifen.

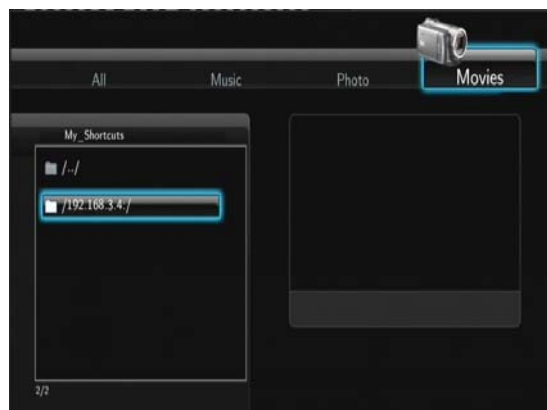
- Drücken Sie die Taste **MENÜ**; ein Pop-up Fenster wird geöffnet.



- Wählen Sie **Hinzufügen**, um ein Pop-up Menü öffnen, in dem Sie **Benutzername**, **Passwort**, **Domain**, **Host-Name** und **Spezifische Dateiserver-IP** des Zielcomputers eingeben können. Bestätigen Sie mit **OK** oder beenden Sie mit **Cancel**; wählen Sie **Einfach/Detail**, um zwischen einfachen und erweiterten Einstellungen zu wechseln.



- Wählen Sie den hinzugefügten Shortcut und bestätigen Sie mit der Taste **ENTER**. Anschließend können Sie auf die gemeinsam genutzten Media-Dateien auf dem Zielcomputer zugreifen.



4.7 AV Streaming per UPnP-Server

In dieses System wurde ein UPnP (Universal Plug & Play) Client integriert, welcher es dem Player ermöglicht, UPnP Mediaserver automatisch im Netzwerk zu finden, um von ihnen Media-Dateien zu suchen und abzuspielen.

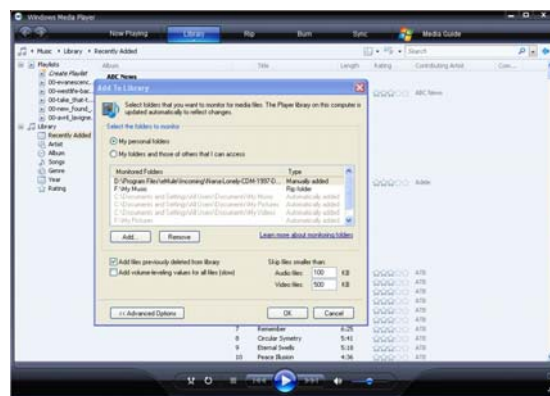
4.7.1 UPnP Mediaserver auf Ihrem PC installieren

Es gibt eine Vielzahl kostenloser und gewerblicher Mediaserver-Software, z.B. Windows Media Connect, Windows Media Player 11, XBMC Media Center (Linux/Mac/Windows), MediaTomb (Linux). Bitte installieren Sie einen dieser Server auf Ihrem PC. Nachfolgenden wird die Einrichtung Windows Media Player 11 auf Microsoft Windows XP beschrieben.

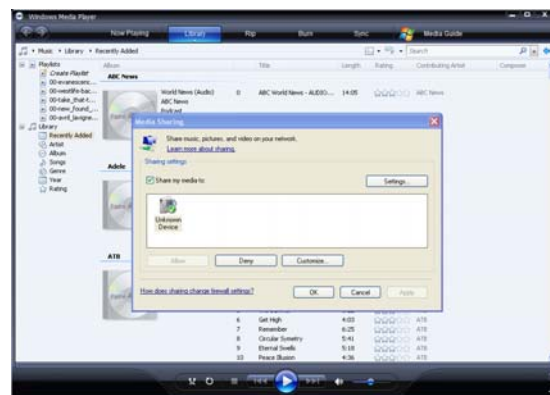
4.7.2 Gemeinsamer Zugriff auf Media-Dateien Ihres PCs

Mit der Funktion des gemeinsamen Datenzugriffs von Windows Media Player 11 können Sie überall in Ihrem Haus auf die Dateien der Windows Media Player Bibliothek zugreifen.

- Klicken Sie auf **Bibliothek -> Bibliothek hinzufügen -> Erweiterte Einstellungen**, um Media-Dateien in die Bibliothek hinzuzufügen oder zu löschen.

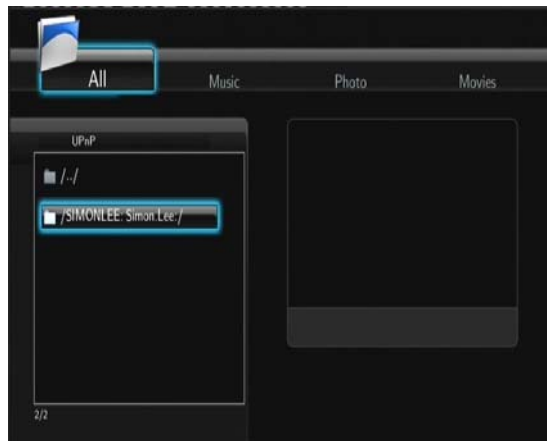


- Klicken Sie **Bibliothek -> Media-Sharing**; Sie können dann Geräten den Zugang zur Mediabibliothek erlauben oder verweigern. Wählen Sie **Zulassen**, um den Player zu autorisieren.

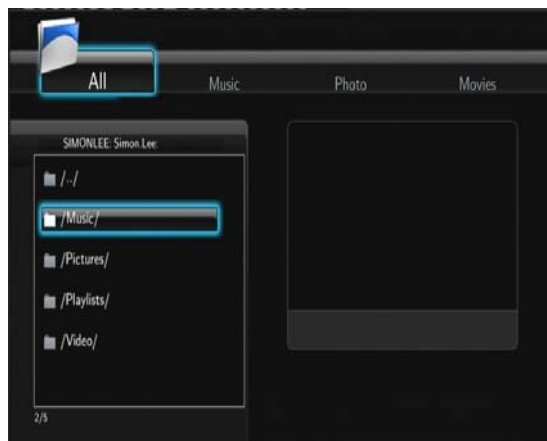


4.7.3 Medien auf Ihrem Player streamen

- Schließen Sie Ihren Player an das Heimnetzwerk (LAN oder WLAN) an.
- Öffnen Sie Menü **Browser -> UPnP**, wählen Sie den UPnP-Server; drücken Sie **ENTER**.



- Sie können nun die von Windows Media Player 11 freigegebene Medienbibliothek durchsuchen.

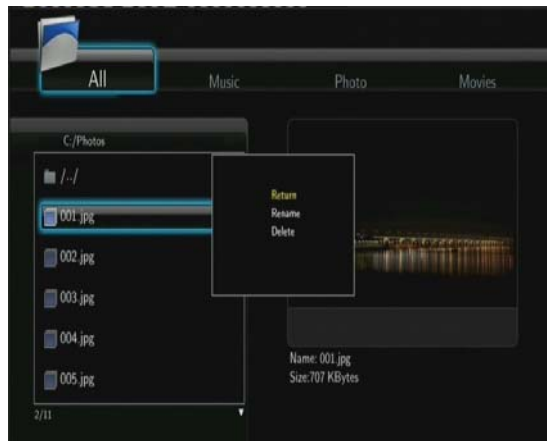


Hinweis:

- Vergewissern Sie sich, dass Ihr Player und Ihr Computer mit dem gleichen lokalen Netzwerk und Subnetz verbunden sind.
- Firewalls können Ihren Player eventuell daran hindern, mit Ihrem PC zu kommunizieren. Öffnen Sie die Ports manuell und fügen Sie Ihren Player zur 'zuverlässigen' Liste hinzu, oder deaktivieren Sie vorübergehend Firewall.

4.8 Dateien umbenennen/löschen

Wenn Sie im Browser-Menü navigieren, können Sie durch Drücken von **MENÜ** ein Pop-Up Menü öffnen, in dem Sie Dateien oder Ordner umbenennen oder löschen können.



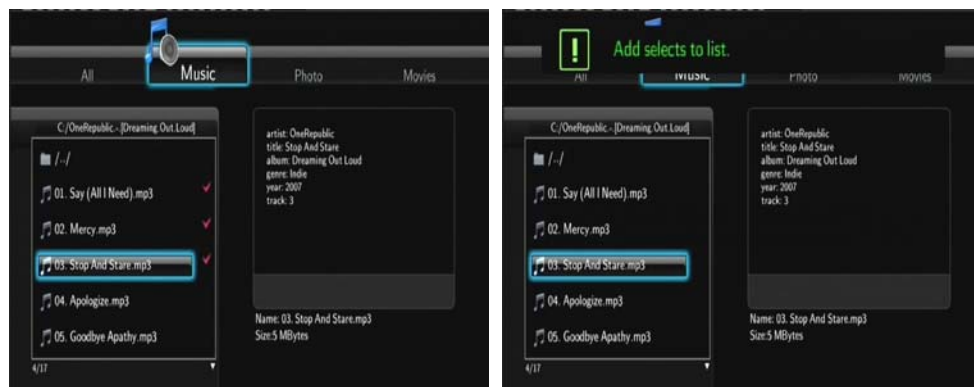
Wählen Sie mit den Pfeiltasten **HOCH/RUNTER** die Einstellungen **Zurück**, **Umbenennen** oder **Löschen**. Bestätigen Sie mit **ENTER**.

4.9 Wiedergabeliste verwalten

Dieser Player unterstützt eine Wiedergabeliste. Sie können Ihre Lieblingsdateien (Musik, Bilder und Filme) auf der lokalen Festplatte zur Wiedergabeliste hinzufügen und jederzeit abspielen.

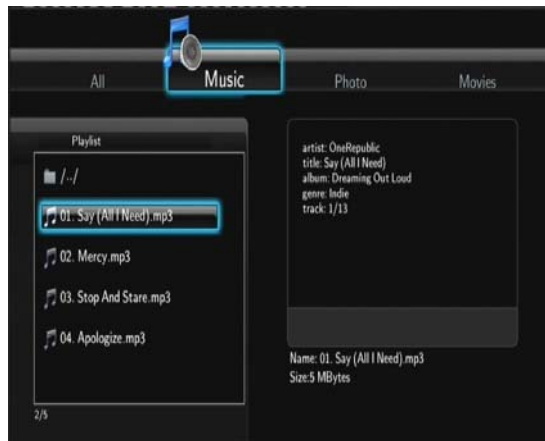
4.9.1 Dateien zur Wiedergabeliste hinzufügen

Wählen Sie die Datei, die Sie hinzufügen möchten, aus, drücken Sie **SELECT**; die Datei wird markiert. Bestätigen Sie mit **CONFIRM**; auf dem Bildschirm erscheint die Nachricht 'Auswahl zur Liste hinzugefügt'. Die Auswahl mehrerer Dateien ist möglich. Siehe nachfolgende Abbildung.



4.9.2 Wiedergabeliste durchsuchen

Wählen Sie im Browser-Menü mit den Tasten **HOCH/RUNTER** die **Wiedergabeliste**. Wählen Sie mit den Tasten **LINKS/RECHTS** zwischen den Einstellungen **Alle**, **Musik**, **Bilder** und **Filme**. Bestätigen Sie mit **ENTER**. Die Wiedergabeliste wird geöffnet.



Wenn Sie eine Datei in der Wiedergabeliste löschen möchten, drücken Sie **SELECT** und bestätigen Sie mit **CONFIRM**.

5. Dateien Kopieren

Wählen Sie in der Hauptseite das Icon **Kopieren** oder die Taste **COPY** auf der Fernbedienung, um das Menü **Kopieren** zu öffnen, über welches Sie Dateien zwischen USB-Geräten, lokaler Festplatte, Daten DVD (nur lesen) und dem Netzwerk kopieren können.



Mit den folgenden Tasten können Sie durch das Kopieren-Menü navigieren.

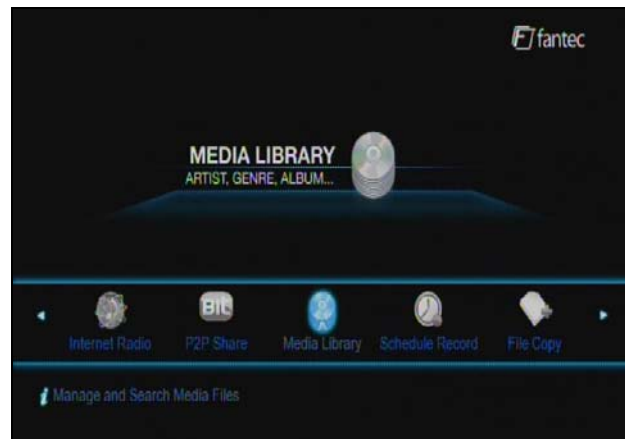
Taste	Funktion
HOCH/RUNTER	Cursor aufwärts/abwärts bewegen, um Geräte oder Ordner auszuwählen.
RECHTS	Zum nächsten Schritt gehen.
SELECT	Ordner oder Dateien auswählen (oder beenden) (Ausgewählte Optionen werden mit Häkchen markiert).
STOP	Gesamte Auswahl abbrechen.
ENTER	Ausgewählte Einstellungen bestätigen.

Befolgen Sie bitte diese Vorgehensweise, um Ordner/Dateien zwischen Geräten zu kopieren/verschieben.

- Schritt 1: Wählen Sie das Ausgangsgerät und das Zielgerät.
- Schritt 2: Wählen Sie die Ursprungsdateien, die Sie kopieren möchten.

- Schritt 3: Wählen Sie den Zielordner, in dem die obigen Dateien gespeichert werden sollen.
- Schritt 4: Wählen Sie **Kopieren** oder **Verschieben**.

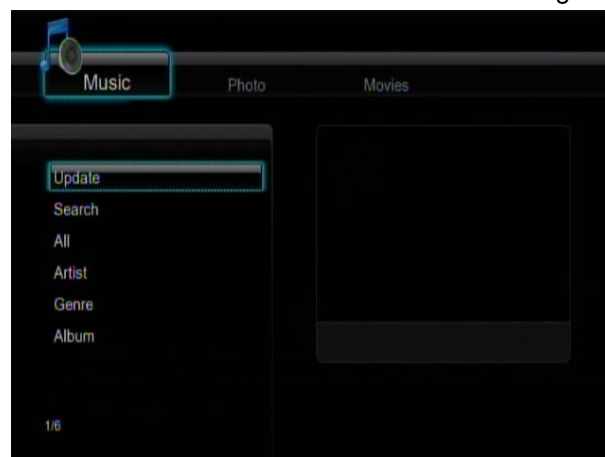
6. Medienbibliothek



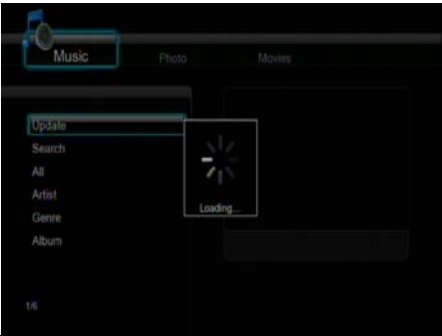


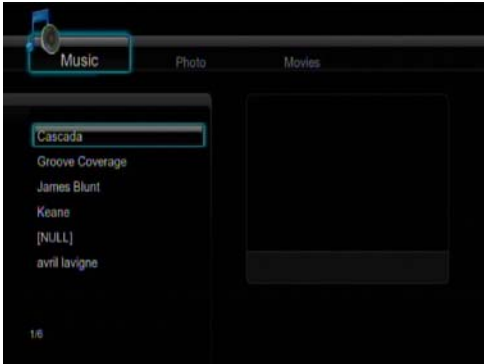
Es handelt sich hierbei um eine leistungsstarke Suchmaschine. Über das Menü der Medienbibliothek können Sie Multimediadateien der internen Festplatte suchen und durchstöbern. Wählen Sie zum Öffnen dieses Menüs auf der Hauptseite die Option **Media Library**.

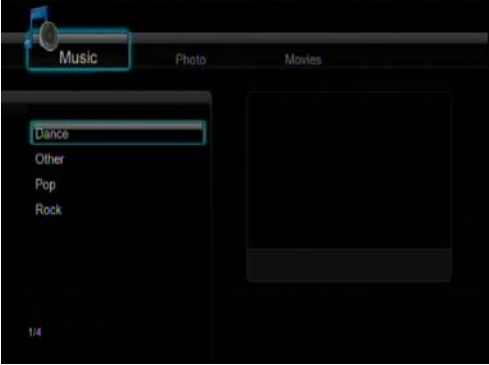
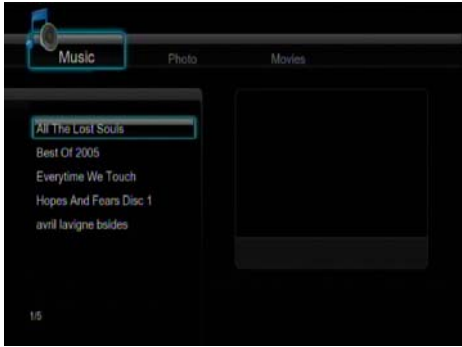

6.1 Musikbibliothek

Wählen Sie mit den Pfeiltasten **Links/Rechts** auf der Fernbedienung die Registerkarte **Musik**.



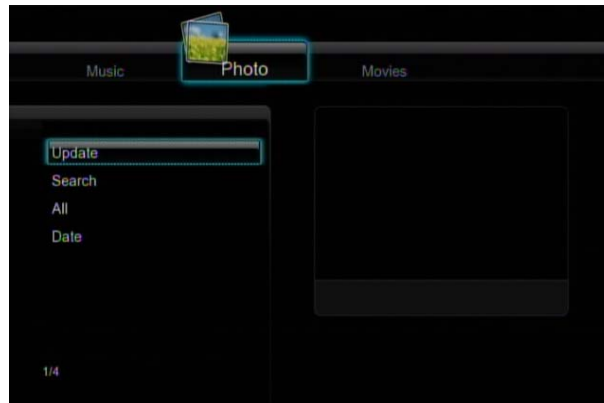
Wählen Sie mit den Pfeiltasten **Hoch/Runter** zwischen den Einstellungen Aktualisieren, Suchen, Alle, Interpret, Genre und Album. Bestätigen Sie mit der **Enter**-Taste.

<p>Aktualisierung</p>	<p>Aktualisierung und Synchronisierung aller auf der internen Festplatte gespeicherten Musikdateien mit der Bibliothek.</p> 
<p>Suchen</p>	<p>Musikdateien anhand ihrer Titel suchen.</p>  <p>Treffen Sie mit den Pfeiltasten eine Auswahl und bestätigen Sie mit Enter. Wählen Sie OK und drücken Sie erneut die Enter-Taste. Die von Ihnen gewünschten Dateien werden nun auf dem Bildschirm angezeigt.</p>
<p>Alle</p>	<p>Auflistung aller Musikdateien in der Bibliothek.</p> 
<p>Künstler</p>	<p>Auflistung aller Musikdateien nach Interpret geordnet.</p>  <p>Wählen Sie mit den Pfeiltasten Hoch/Runter einen Interpreten und bestätigen Sie mit Enter.</p>

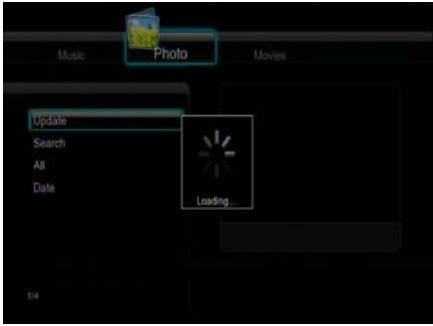

<p>Genre</p>	<p>Auflistung aller Musikdateien nach Genre geordnet.</p>  <p>Wählen Sie mit den Pfeiltasten Hoch/Runter das Genre und bestätigen Sie mit Enter.</p>
<p>Album</p>	<p>Auflistung aller Musikdateien nach Album geordnet.</p>  <p>Wählen Sie mit den Pfeiltasten Hoch/Runter ein Album und bestätigen Sie mit Enter.</p>
<p>Schnellsuche</p>	<p>Durch Drücken der rechten Pfeiltaste können Sie die Schnellsuchleiste zum Durchsuchen der Musikdateien in der Bibliothek einblenden.</p>  <p>Wählen Sie mit den Pfeiltasten Hoch/Runter Buchstaben auf der Schnellsuchleiste und bestätigen Sie mit Enter. Die Musikdateien mit den eingegebenen Buchstaben werden angezeigt. Drücken Sie die linke Pfeiltaste, um einen Buchstaben zu löschen, oder die RETURN-Taste, um die Schnellsuchleiste auszublenden. Mit der Enter-Taste starten Sie schließlich die Wiedergabe.</p>

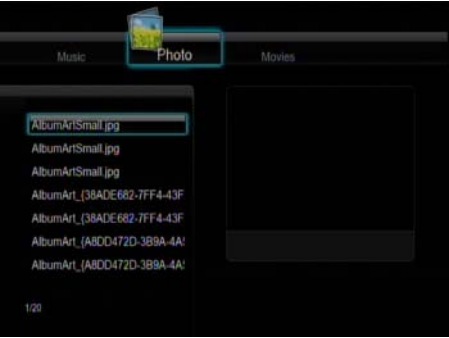
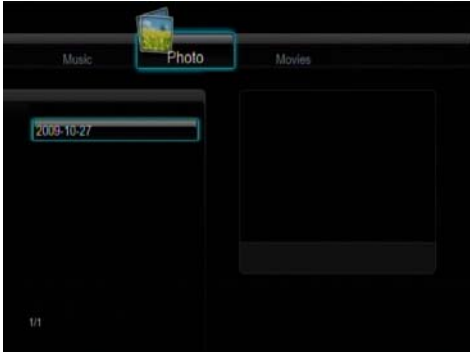
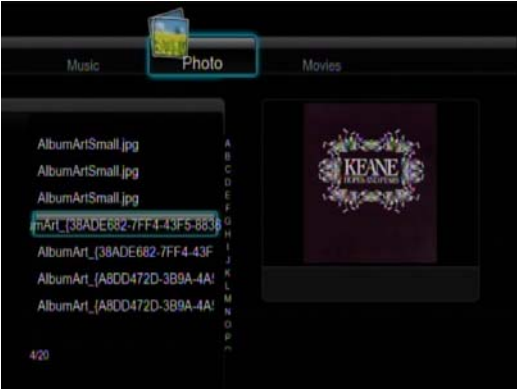
6.2 Bilderbibliothek

Wählen Sie mit den Pfeiltasten **Links/Rechts** auf der Fernbedienung die Registerkarte **Bilder**.



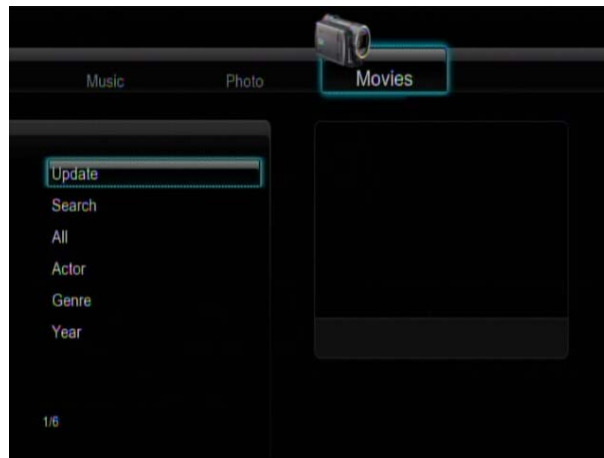
Wählen Sie mit den Pfeiltasten **Hoche/Runter** zwischen den Einstellungen Aktualisieren, Suchen, Alle und Datum. Bestätigen Sie mit **Enter**.

Aktualisierung	<p>Aktualisierung und Synchronisierung aller auf der internen Festplatte gespeicherten Bilder mit der Bibliothek.</p> 
Suchen	<p>Suche von Bildern anhand ihrer Titel.</p>  <p>Treffen Sie mit den Pfeiltasten eine Auswahl und bestätigen Sie mit Enter. Wählen Sie OK und drücken Sie erneut die Enter-Taste. Die von Ihnen gewünschten Dateien werden nun auf dem Bildschirm angezeigt.</p>

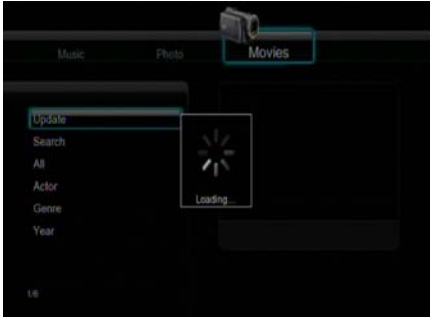

<p>Alle</p>	<p>Auflistung aller Bilder in der Bibliothek.</p>  <p>The screenshot shows the 'Photo' library interface. At the top, there are three tabs: 'Music', 'Photo', and 'Movies'. The 'Photo' tab is selected. Below the tabs, there is a list of files. The first file is highlighted: 'AlbumArtSmall.jpg'. Other files in the list include 'AlbumArtSmall.jpg', 'AlbumArtSmall.jpg', 'AlbumArt_(3BADE682-7FF4-43F...', 'AlbumArt_(3BADE682-7FF4-43F...', 'AlbumArt_(A8DD472D-3B9A-4A...', and 'AlbumArt_(A8DD472D-3B9A-4A...'. At the bottom left of the list, it says '1/29'.</p>
<p>Datum</p>	<p>Auflistung aller Bilder nach Datum geordnet.</p>  <p>The screenshot shows the 'Photo' library interface. At the top, there are three tabs: 'Music', 'Photo', and 'Movies'. The 'Photo' tab is selected. Below the tabs, there is a date filter: '2009-10-27'. At the bottom left of the list, it says '1/1'.</p> <p>Wählen Sie mit den Pfeiltasten Hoch/Runter das Datum und bestätigen Sie mit Enter.</p>
<p>Schnellsuche</p>	<p>Durch Drücken der rechten Pfeiltaste können Sie die Schnellsuchleiste zum Durchsuchen der Bilddateien in der Bibliothek einblenden.</p>  <p>The screenshot shows the 'Photo' library interface. At the top, there are three tabs: 'Music', 'Photo', and 'Movies'. The 'Photo' tab is selected. Below the tabs, there is a list of files. The first file is highlighted: 'AlbumArtSmall.jpg'. Other files in the list include 'AlbumArtSmall.jpg', 'AlbumArtSmall.jpg', 'AlbumArt_(3BADE682-7FF4-43F5-883...', 'AlbumArt_(3BADE682-7FF4-43F...', 'AlbumArt_(A8DD472D-3B9A-4A...', and 'AlbumArt_(A8DD472D-3B9A-4A...'. At the bottom left of the list, it says '4/20'. A search bar is visible on the right side of the list, and a keyboard overlay is shown on the right side of the screen.</p> <p>Wählen Sie mit den Pfeiltasten Hoch/Runter Buchstaben auf der Schnellsuchleiste und bestätigen Sie mit Enter. Die Bilddateien mit den eingegebenen Buchstaben werden angezeigt. Drücken Sie die linke Pfeiltaste, um einen Buchstaben zu löschen, oder die RETURN-Taste, um die Schnellsuchleiste auszublenden. Mit der Enter-Taste starten Sie schließlich die Wiedergabe.</p>


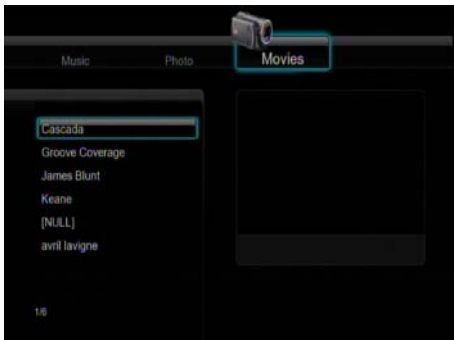
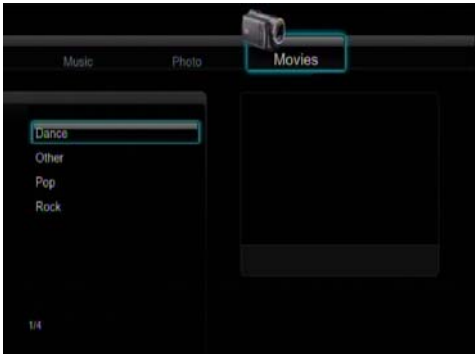
6.3 Videobibliothek

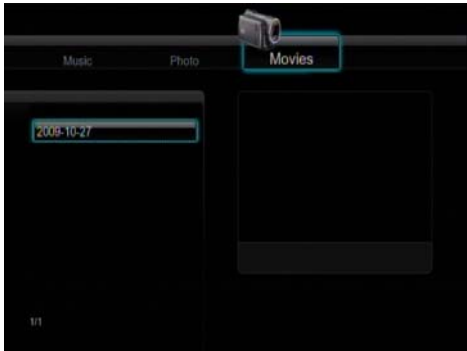
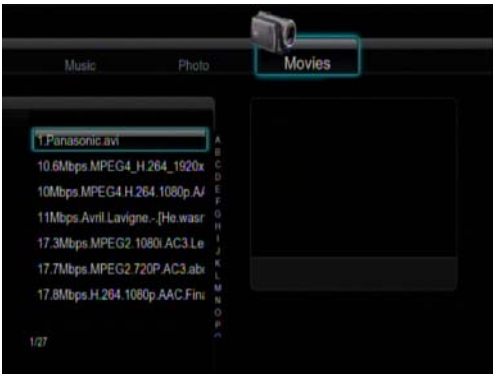
Wählen Sie mit den Pfeiltasten **Links/Rechts** auf der Fernbedienung die Registerkarte **Videos**.



Wählen Sie mit den Pfeiltasten **Hoch/Runter** zwischen den Einstellungen Aktualisieren, Suchen, Alle, Schauspieler, Genre und Jahr. Bestätigen Sie mit der **Enter**-Taste.

Aktualisierung	<p>Aktualisierung und Synchronisierung aller auf der Festplatte gespeicherten Videos mit der Bibliothek.</p> 
Suchen	<p>Videos anhand ihrer Titel suchen.</p>  <p>Treffen Sie mit den Pfeiltasten eine Auswahl und bestätigen Sie mit Enter. Wählen Sie OK und drücken Sie erneut die Enter-Taste. Die von Ihnen gewünschten Dateien werden nun auf dem Bildschirm angezeigt.</p>

<p>Alle</p>	<p>Auflistung aller Videos in der Bibliothek.</p> 
<p>Schauspieler</p>	<p>Auflistung aller Videos nach Schauspielern geordnet.</p>  <p>Wählen Sie mit den Pfeiltasten Hoch/Runter einen Schauspieler und bestätigen Sie mit Enter.</p>
<p>Genre</p>	<p>Auflistung aller Videos nach Genre geordnet.</p>  <p>Wählen Sie mit den Pfeiltasten Hoch/Runter das Genre und bestätigen Sie mit Enter.</p>

<p>Jahr</p>	<p>Auflistung aller Videos nach Jahren geordnet.</p>  <p>Wählen Sie mit den Pfeiltasten Hoch/Runter das Jahr und bestätigen Sie mit Enter.</p>
<p>Schnellsuche</p>	<p>Durch Drücken der rechten Pfeiltaste können Sie die Schnellsuchleiste zur Vorschau von Videos in der Bibliothek einblenden.</p>  <p>Wählen Sie mit den Pfeiltasten Hoch/Runter Buchstaben auf der Schnellsuchleiste und bestätigen Sie mit Enter. Die Videodateien mit den eingegebenen Buchstaben werden angezeigt. Drücken Sie die linke Pfeiltaste, um einen Buchstaben zu löschen, oder die RETURN-Taste, um die Schnellsuchleiste auszublenden. Mit der Enter-Taste starten Sie schließlich die Wiedergabe.</p>

Hinweis:

Um die Suchfunktionen noch effektiver einsetzen zu können, empfehlen wir Ihnen, Videos anhand der folgenden Schreibweise zu benennen und auf der internen Festplatte zu speichern.

Schreibweise: [Name][Schauspieler][Genre][Jahr].Format

Beispiele:

[Pretty.Woman.CD1][Richard Gere][Liebe][1990].avi

[The.Dark.Knight.CD1][Christian Bale][Action][2008].mpeg

7. Internet-Radio

Dieser Player ist mit der kostenlosen Funktion SHOUTcast Internet-Radio ausgerüstet. Wählen Sie in der Hauptseite das Icon **Internet-Radio**, um das Menü zu öffnen.



Hinweis:

- Vergewissern Sie sich, dass der Player ordnungsgemäß mit LAN- oder WLAN verbunden ist. Nähere Information finden Sie unter '**3.3 Netzwerkeinstellungen ändern**';
- Wenn Sie das Menü Digitales Radio zum ersten Mal öffnen, benötigt das System einige Minuten zum Herunterladen der Daten vom Internet; bitte warten Sie einen Augenblick;

Mit den folgenden Tasten können Sie durch dieses Menü navigieren.

Taste	Funktion
HOCH/RUNTER	Cursor bewegen, um Sender, Kanal und Genre auszuwählen.
PREV / NEXT	Seite hoch-/runterscrollen.
ENTER	Bestätigen und ausgewähltes Menü öffnen.
MENU	Einen markierten Sender zu/von den Favoriten hinzufügen/löschen.
PLAY	Wiedergabe nach Auswahl eines Kanals starten.
STOP	Wiedergabe beenden.
RETURN	Zum vorhergehenden Menü zurückkehren.

Sender

- Alle heruntergeladenen Sender werden in diesem Menü aufgelistet.

Genre

- In diesem Menü können Sie Sender nach Genre durchsuchen (Pop, Rock, Jazz, usw.).

Favoriten

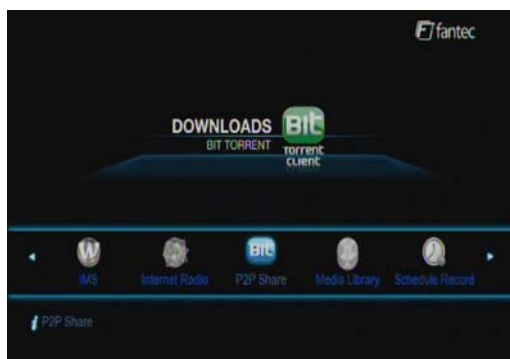
- Speichern Sie Ihre Lieblingssender in diesem Menü.

Suche

- Hier können Sie nach Sendern suchen. (Bitte besuchen Sie www.shoutcast.com für verfügbare Sender)

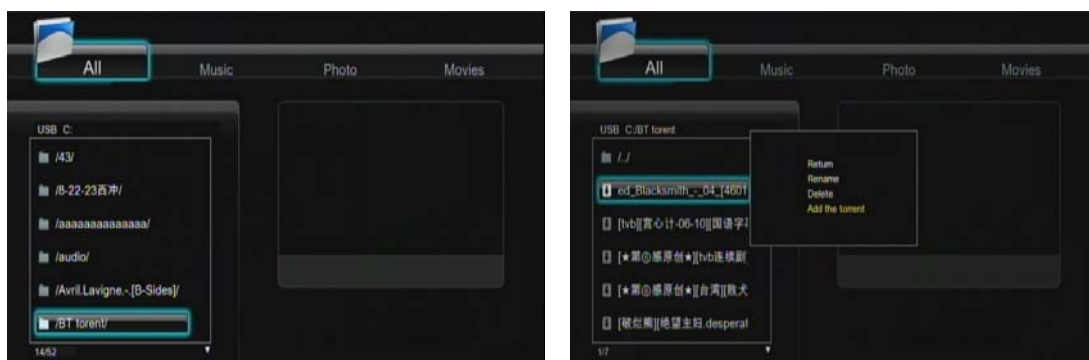
8. Downloads

Wählen Sie die **P2P** Option im Hauptmenü. In diesem Menü können Sie den Fortschritt der Torrent Dateien ansehen und Sie können die BT-Downloadeinstellungen in diesem Menü konfigurieren. Mit den Navigationstasten **LINKS/RECHTS** rufen Sie das Downloadmenü und die BT-Einstellungen auf.



Neue Torrentdatei hinzufügen

Finden Sie Ihre Torrentdatei im Browsermenü, dann drücken Sie **MENU**, um die Torrentdatei herunterzuladen.



Downloadmenü

Nach dem Hinzufügen der BT-Dateien wird der Fortschritt in diesem Menü angezeigt.

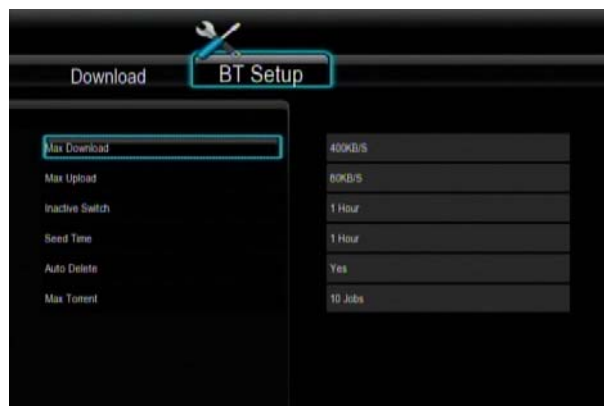


In diesem Menü können die folgenden Tasten benutzt werden:

Taste	Funktion
AUFWÄRTS/ABWÄRTS	Navigation aufwärts/abwärts.

MENÜ	Einstellen der Downloadaufgabe. 
PAUSE	Download unterbrechen.
WIEDERGABE	Download beginnen.
STOPP	Download beenden. 
ZURÜCK	Rückkehr in das vorherige Menü.

BT-Einstellungsmenü



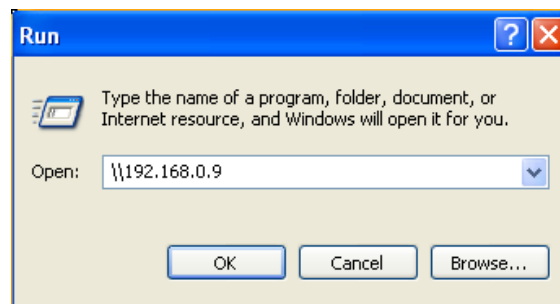
Im **BT-Einstellungsmenü** können Sie die nachstehenden Einstellungen konfigurieren. Ändern Sie die Einstellungen mit **AUFWÄRTS/ABWÄRTS** und **ENTER**.

- Einstellen der maximalen Downloadrate.
- Einstellen der maximalen Uploadrate.
- Einstellen der Ruhestunden zum automatischen Start des nächsten Downloads.
- Einstellen der Ruhestunden.
- Einstellen der automatischen Löschung beendeter Torrentdateien.
- Einstellen der maximalen Anzahl gleichzeitiger Downloadaufgaben.

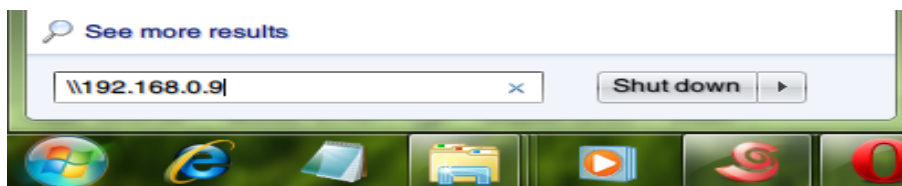
9. NAS-Funktion (SAMBA)

Dieser Player kann als NAS-Gerät (Netzwerkspeicher) benutzt werden. Er kann an das Heimnetzwerk über Ethernet oder WLAN eingerichtet werden. Diese Funktion ermöglicht die Speicherung und das Aufrufen großer Datenmengen per Netzwerk.

Bei korrektem Netzwerkanschluss aktivieren Sie **BitTorrent und SAMBA** im Einstellungsmenü zur Nutzung der NAS-Funktion (siehe Abschnitt **3.4 Systemeinstellungen ändern** für weitere Einzelheiten) und geben Sie dann die \\IP-Adresse im Fenster Ausführen (klicken Sie im Startmenü Ausführen) oder in der Adressenzeile des Internet Explorer auf Ihrem PC (ist die IP-Adresse des Players beispielsweise 192.168.0.9, so geben Sie \\192.168.0.9 ein) ein, dann klicken Sie **OK** oder drücken Sie **ENTER** auf der Tastatur.



Unter Windows Vista und Windows 7 geben Sie \\192.168.0.9 in der Suchleiste ein, dann drücken Sie **ENTER** auf der Tastatur.



Sie können auf der Festplatte des Players gespeicherte Dateien anzeigen und bearbeiten. Auf diese Weise können Sie ebenfalls Dateien über das Netzwerk zwischen Ihrem PC und dem Player wiedergeben oder kopieren.

BITTE BEACHTEN SIE:

1. Bitte starten Sie im Einstellungsmenü zunächst SAMBA Funktion, bevor Sie diese Funktion benutzen.

10. IMS-Menü (Internet Multimedia Service)

Dies ist eine zusätzliche Multimedia Funktion. Alle Inhalte und Dienste unter diesem Feature werden durch dritte Dienstleister bereitgestellt, wir bieten keine Inhalte und Dienste an und wir übernehmen keine Verantwortung für diese Inhalte und Dienste. Wir übernehmen keine Verantwortung für Betriebsstabilität der Inhalte und Dienste; können Sie beispielsweise nicht auf bestimmte Websites für Videostreaming oder Nachrichtensendungen zugreifen oder die Inhalte wurden geändert, so liegt die Verantwortung hierfür bei dritten Dienstleistern. Arbeiten diese Funktionen nicht ordnungsgemäß, so wenden Sie sich bitte an unseren Kundendienst oder besuchen Sie unsere Website für entsprechende Informationen.

11. Aktualisierung der Firmware

Die Firmware ist das auf dem Gerät installierte Betriebssystem (OS). Aktualisierungen der Firmware können neue Funktionen und Verbesserungen bringen und Programmfehler beheben.

Nähere Informationen finden Sie unter **System aktualisieren** und **Erweiterte Informationen** im Kapitel '**3.4 Systemeinstellungen ändern**'.

Sie können Ihre Firmware wie folgt aktualisieren:

- Kopieren Sie die Datei 'install.img' in das Hauptverzeichnis eines USB-Sticks;
- Stecken Sie den USB-Stick an den USB HOST Anschluss des Players an;
- Halten Sie die BETRIEBSTASTE an der Frontplatte gedrückt und schließen Sie den Player mit Stromversorgung an;
- Warten Sie länger als 3 Sekunden, und nehmen Sie dann Ihren Finger von der BETRIEBSTASTE.

Der Aktualisierungsprozess beginnt automatisch. Die LED-Anzeige an der Frontplatte leuchtet und blinkt während der Installation. Wenn das Gerät an einen Fernseher angeschlossen ist, wird auf dem Fernsehbildschirm ein Installationsfenster geöffnet.

12. Anhang

12.1 Technische Daten

I/O UNTERSTÜTZTE SCHNITTSTELLEN:

- 3.5" SATA Festplatte
 - USB 2.0 HOST Anschluss x 3 (kompatibel mit USB 1.1)
 - Card Reader (unterstützt SD/SDHC/MMC/MS/MS Pro)
 - USB 2.0 GERÄT Anschluss (Anschluss an PC)
 - Composite (CVBS) A/V Buchse
 - Component Y/Pb/Pr Buchse
 - Euro SCART Buchse
 - HDMI V1.3 Schnittstelle
 - DVD Laufwerk
 - Optische and coaxial S/PDIF Buchse
 - AC-IN 100V- 220V ~
-

UNTERSTÜTZTE DATEISYSTEME:

- FAT/FAT32/NTFS/EXT3
-

UNTERSTÜTZTE DATEIFORMATE:

- AVI/MKV/XVID/DIVX/TS/M2TS/MPG/MP4/M4V/MOV/VOB/ISO/IFO/DAT/WMV/ASF/RM/RMVB/FLV/DVD MENU Playback/H.264
 - MP3/OGG/WMA/WAV/AAC/FLAC/DOLBY DIGITAL/DTS/DTS Downmix
 - HD JPEG/JPG/BMP/GIF/TIF/PNG
-

UNTERSTÜTZTE VIDEO-FORMATE:

- MPEG-1
 - HD MPEG-2
 - HD MPEG-4 SP/ASP/AVC (H.264)
 - WMV9 (VC-1)
 - RealNetworks (RM/RMVB) 8/9/10, bis zu 720p
-

UNTERSTÜTZTE AUDIO-FORMATE:

- MP2/3, OGG Vorbis, WMA (DRM und erweiterte Profile nicht unterstützt), PCM, LPCM, MS-ADPCM, LC-AAC, HE-AAC, COOK, RA-Lossless
-

UNTERSTÜTZTE UNTERTITEL-FORMATE:

- SRT, SMI, SSA, ASS, IDX/SUB, SUB
-

NETZWERKEINGENSCHAFTEN

- 10/100Mbps Auto-Negotiation Ethernet
 - 802.11b/g/n WLAN, bis zu 300Mbps (unterstützt von optionalem WLAN USB Adapter)
-

Hinweis: Technische Daten und Design dieses Produkts unterliegen unangekündigten Änderungen.

12.2 Häufig gestellte Fragen

Frage 1. Wenn ich das USB-Gerät trennen möchte, erscheint ständig die Nachricht "Das Gerät 'Allgemeiner Datenträger' kann momentan nicht getrennt werden. Versuchen Sie es später erneut."; was kann ich tun?

Antwort:

Schließen Sie alle Programme, die eventuell auf die Daten des Players zugreifen, einschließlich Windows® Explorer. Falls dies nicht hilft, schließen Sie bitte alle Programme und warten Sie weitere 20 Sekunden; versuchen Sie dann erneut, das Gerät über den grünen Pfeil zu trennen. Falls es dann immer noch nicht funktioniert, sollten Sie den Player herunterfahren und dann das USB-Kabel herausziehen.

Frage 2. Es existieren Datei- und Ordnernamen, die ich vorher nicht erstellt habe, oder die Namen sind seltsames Kauderwelsch.

Antwort:

Die Dateibelegungstabelle (FAT) des Players wurde mit großer Wahrscheinlichkeit korrumpiert. Dies kann passieren, wenn der Player während des Lesens oder Beschreibens Ihres Computers per USB-Kabel getrennt wurde. Windows und Macintosh schreiben oft separate Dateien, wie z.B. finder.def oder "Datenträgerinformationen des Systems" auf die Festplatte. Dies sind normale Dateien und stellen keine Störung für Ihren Player dar.

Frage 3. Ich habe meinen Player zur Übertragung von Dateien zwischen verschiedenen Computern benutzt. Wird eine Defragmentierung der Player-Festplatte Schaden anrichten?

Antwort:

Eine Defragmentierung der Player-Festplatte kann nach der Übertragung vieler Dateien von und auf den Player nützlich sein. Eine Defragmentierung kann den Player nicht beschädigen. Vergewissern Sie sich, dass während der Anwendung des Windows® Defragmentierungsprogramms keine anderen Programme geöffnet sind. Der Player muss während dieses Prozesses an den externen Stromadapter angeschlossen sein.

Frage 4. Meine Dateien sind vom Player verschwunden.

Antwort:

Vergewissern Sie sich, dass Sie mit Hilfe des richtigen Browser-Modus Ihre Dateien durchsuchen, d.h., mit der richtigen Filterung: z.B. Bilder, Musik oder Filme.

Frage 5. Warum hat das Fernsehgerät während des Betriebs einen kurz blinkenden, blauen Bildschirm oder Bildschirmschoner?

Antwort:

Dies ist während der Initialisierung des Systems normal. Es erstellt die entsprechenden Parameter, so dass es die richtigen Videosignale an den Fernseher senden kann. Wenn der Fernseher während der Initialisierung falsche Signale erhält oder die Signale nicht stabil sind und dadurch ein Flackern auf dem Bildschirm auftritt, behandeln einige Fernsehgeräte diesen Umstand als kein Signal, was in der Anzeige des blauen Bildschirms oder Bildschirmschoners resultiert.

Frage 6: Warum zeigt der Fernsehbildschirm ein völlig schlechtes Bild, wenn ich zu Y/Pb/Pr 480p, 576p, 720p, 1080i, oder 1080p umschalte?

Antwort:

Bitte überprüfen Sie, ob Ihr Fernsehgerät die Formate Y/Pb/Pr 480p, 576p, 720p, 1080i, und 1080p unterstützt. Falls nicht, verwenden Sie stattdessen bitte die A/V Signalanzeige. Drücken Sie auf der Fernbedienung die Taste TV-SYSTEM, schalten Sie den Videoeingang des Fernsehers auf NTSC oder PAL.

Frage 7. Warum gibt es bei der Wiedergabe von Filmen oder Musik über Y/Pb/Pr Component Ausgang keinen Ton?

Antwort:

Bei Y/Pb/Pr handelt es sich nur um einen Videoausgang, dieser beinhaltet keine Tonsignale. Bei Verwendung des Y/Pb/Pr Ausganges verbinden Sie den A/V OUT Anschluss oder die S/PDIF Buchse mit dem Tonausgang.

Frage 8. Ich bekomme keinen SSID-Namen; im Display erscheint ständig: 'SSID nicht verfügbar!!'

Antwort:

Wenn der WLAN USB Adapter an den Player angeschlossen ist, benötigt dieser einige Zeit für die Initialisierung. Warten Sie bitte 1~2 Minuten und versuchen Sie dann erneut, die SSID-Liste zu aktualisieren.

Frage 9. Ich kann über den Pfad Browser ->Netzwerk-Menü keine auf meinem Computer gemeinsam genutzten Dateien sehen.

Antwort:

Überprüfen Sie folgende Sachverhalte:

- 1) Schließen Sie den Player an ein Netzwerk an und vergeben Sie zunächst die IP-Adresse;
- 2) Bitte aktivieren Sie auf Ihrem Computer NetBIOS von TCP/IP;
- 3) Bitte überprüfen Sie die Firewall-Einstellungen Ihres PC;
- 4) Bitte aktivieren Sie das 'Gast' Konto Ihres Computers;
- 5) Bitte ermöglichen Sie den Datenzugriff auf die Ordner, die Sie auf Ihrem PC durchsuchen möchten, und vergewissern Sie sich, dass die Konten 'Alle' oder 'Besucher' Zugriffsrechte haben.

Frage 10. Ich habe alle Einstellungen richtig konfiguriert, dennoch funktioniert das schnurlose Netzwerk oder der UPnP noch nicht richtig.

Antwort:

Verwenden Sie eine Firewall wie zum Beispiel Norton Internet Security, McAfee Personal Firewall, Zone Alarm, usw., oder haben Sie sogar den integrierten Firewall von Windows XP? (Achten Sie bitte darauf, dass das Windows XP Service Pack 2 Ihren Firewall automatisch aktualisiert und in den Werkzeugeinstellung einschaltet ist.)

Wenn Sie eine Firewall verwenden, muss dieser eventuell konfiguriert werden bzw. erfordert Ausnahmen, um Ihnen die Sicht und die Kommunikation mit dem Player im Netzwerk zu

ermöglichen. Um zu überprüfen, ob Ihre Firewall die Netzwerkkommunikation (einschließlich PING und Dateizugriff) behindert, unterbrechen Sie die Verbindung. Wenn Sie mit dem deaktivierten Firewall eine Verbindung herstellen können, müssen Sie den Player eventuell zur 'Zuverlässigen Liste' hinzufügen oder den Firewall für den lokalen Intranet-Zugang konfigurieren. Deaktivieren Sie im schlimmsten Fall Ihren Firewall lange genug, um den Player zu verwenden. Aktivieren Sie ihn dann erneut.

Frage 11. Ich verwende den 802.11n Wi-Fi Dongle mit einem Wlan 802.11n Router. Warum beträgt die Geschwindigkeit noch immer 802.11g 54Mbps anstatt von 300Mbps?

Antwort:

Der IEEE 802.11n Entwurf verbietet den Einsatz von hohem Datendurchlauf mit WEP oder TKIP als Unicast-Codes. Wenn Sie diese Verschlüsselungs-Methoden (z.B. WEP, WPA-TKIP), verwenden, fällt Ihre Datenrate auf 54 Mbps. Sie können den Zugangspunkt oder Router-Hersteller kontaktieren, um die aktuellste Firmware herunterzuladen, oder versuchen Sie andere Entschlüsselungsmethoden (WPA2-AES oder WPA2-TKIP); oder konfigurieren Sie ein nicht gesichertes Profil, obwohl diese Methode nicht empfohlen wird.

12.3 Copyrights and Trademarks

Copyrights

Alle Rechte vorbehalten. Kein Teil dieses Benutzerhandbuches darf ohne schriftliche Erlaubnis des Copyright Inhabers reproduziert, auf einem Datenspeicherungssystem gesichert oder auf eine elektronische, mechanische, fotokopierte, aufgenommene oder anders verbreitet werden. Laut Copyright Gesetz dürfen die aufgenommen Daten nur für die persönliche Nutzung verwendet werden.

Trademarks

Microsoft und Windows sind eingetragene Warenzeichen der Microsoft Corporation. Alle anderen Warenzeichen sind rechtmäßiges Eigentum ihrer Urheber.

12.4 Garantie

Unsere Garantie deckt nicht ab:

- Durch natürliche Einflüsse entstandener Schaden wie z.B. Feuer oder statische Entladung.
- Schäden durch unsachgemäße Reparatur, Umbau oder einen Unfall.
- Schäden durch unsachgemäßen Gebrauch, falsche Installation oder Nachlässigkeit.
- Schäden an einem Gerät, die durch institutionellen oder kommerziellen Gebrauch entstanden sind.
- Verlust der Software, der Firmware, des Handbuches sowie Datenverlust.

12.5 GPL Statement

Einige Teile der auf diesem Gerät verwendeten Software stehen unter der GNU General Public License. Sie finden den Quellcode dieser Software auf der beiliegenden CD. Sie können den Quellcode unter den Bedingungen der GPL/LGPL-Lizenz verändern und vertreiben.

Wir übernehmen keinen technischen Support für Änderungen am Quellcode!