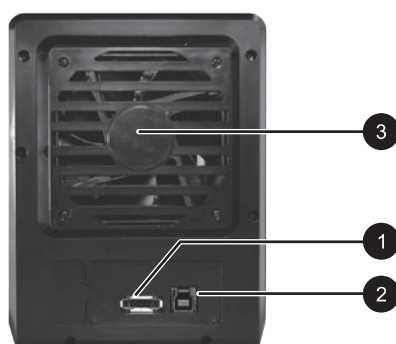
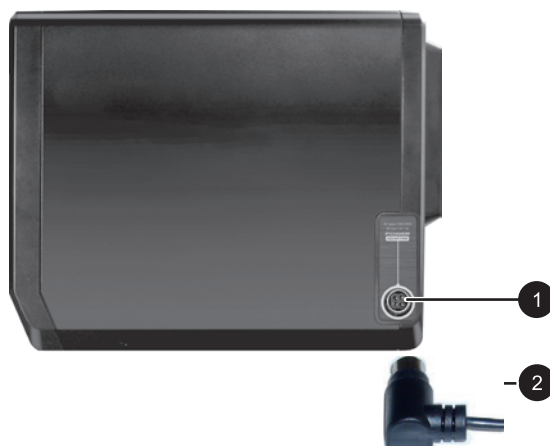


**A FRONTANSICHT****BESCHREIBUNG**

- | | |
|--|---|
| ① Blau | Gerät ist eingeschaltet |
| Orange | Gerät ist im Standby |
| ② eSATA | aktiv / inaktiv |
| ③ USB | aktiv / inaktiv |
| ④ eSATA | Zugriff |
| ⑤ USB | Zugriff |
| ⑥ Drehzahl | Level 1 |
| ⑦ Drehzahl | Level 2 |
| ⑧ Drehzahl | Level 3 |
| ⑨ Synchronisation | 3 Betriebsarten: |
| Blau | Nach Abschalten des PCs schaltet das Gerät nach 15s aus |
| Orange | Nach Abschalten des PCs schaltet das Gerät in den Standby |
| AUS | Synchronisation ist deaktiviert |
| ⑩ Power | Drücken Sie 3s um das Gerät auszuschalten |
| ⑪ - ⑭ | HDD1 / HDD2 / HDD3 / HDD4 aktiv |
| ⑮ Automatische Lüftersteuerung | |
| ⑯ Manuelle Lüftersteuerung | |
| ⑰ Wechsel der Schnittstelle zwischen USB und eSATA | |
| ⑱ Synchronisation Umschalten | |
| ⑲ Lüftersteuerung: Auto, Manuell oder Drehzahl von Level 1 bis 3. Taster 17 und 18 müssen für 3s gedrückt werden, um den Modus zu Wechseln. Damit wird ein versehentliches Umschalten der Funktion verhindert. | |

B RÜCKSEITE**BESCHREIBUNG**

- ① eSATA Schnittstelle
- ② USB 3.0 Schnittstelle
- ③ Smart fan Lüfter

C SEITENANSICHT rechts**BESCHREIBUNG**

- ① Netzteileingang
- ② Netzteilstecker

D HDD GRIFF**E FRONT ABDECKUNG****F METALL VERKLEIDUNG**

- A** Bitte befestigen Sie die mitgelieferten Griffe mittels Schrauben an den 4 Festplatten.



- B** Drücken Sie die kreisrunde Vertiefung, um das Gehäuse zu öffnen.



- C** Drücken Sie beide Hebel, damit Sie die Metallverkleidung heraus nehmen können.



- D** Bitte entfernen Sie den Transportsicherungskarton.



- E** Schieben Sie bitte die 4 Festplatten in das Gehäuse und versichern Sie sich, daß diese korrekt in der Reihenfolge von oben nach unten installiert sind.



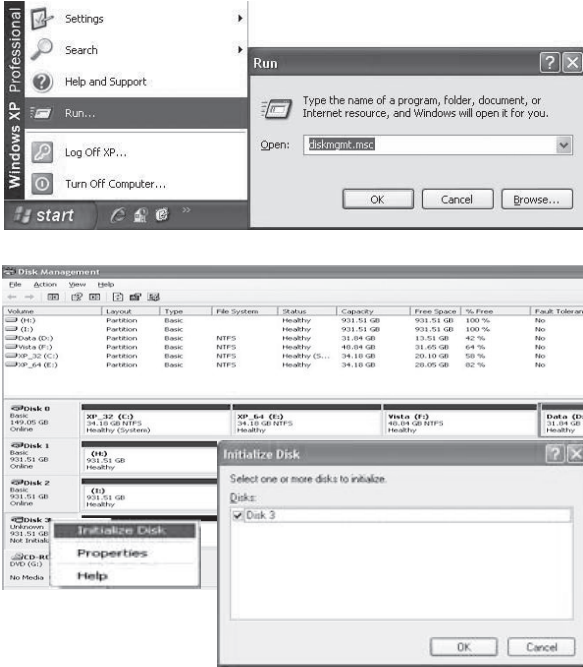
HINWEIS: In jedem Fall muss sich im obersten Schacht (HDD1) eine Festplatte befinden, ansonsten erkennt der PC das Gerät nicht. Der Inhalt der Einschübe 2-4 kann variieren.

- F** Setzen Sie die Metallverkleidung zurück in das Gehäuse und schließen Sie die Frontabdeckung.

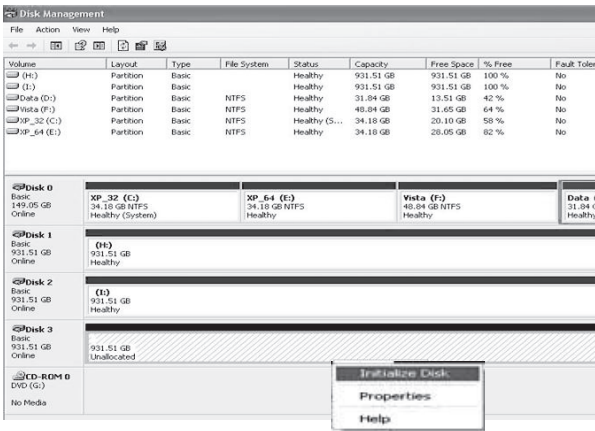
- G** Verbinden Sie das FANTEC QB-35US3 mit dem Netzteil, stecken Sie das USB oder eSATA Kabel ein und schalten Sie das Gerät an.

- H** Wenn Sie unformatierte Festplatten verwenden, müssen diese zunächst initialisiert werden. Dazu führen Sie bitte "Start" und "Ausführen" an Ihrem Windows PC aus und tippen Sie "diskmgmt.msc". ein. Danach drücken Sie die "ENTER" Taste.

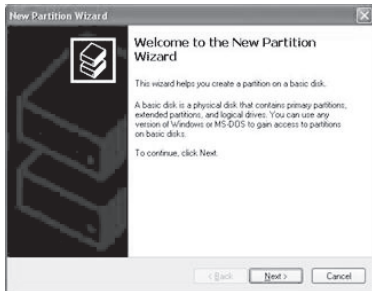
Diskmgmt.msc



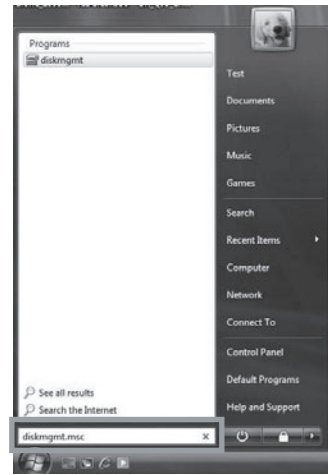
Erstellung einer neuen Partition und Formatierung: Weiter→Fertig stellen.



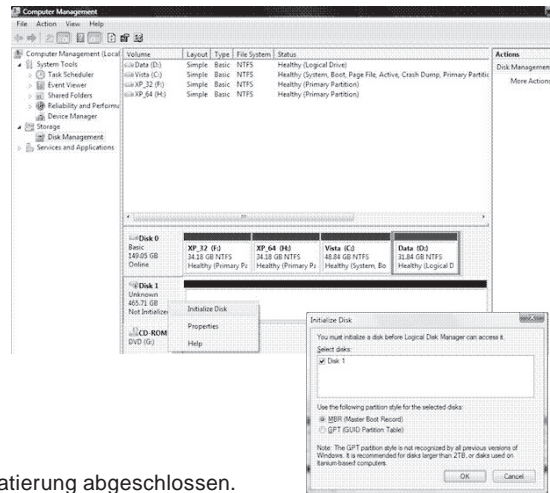
Formatierung abgeschlossen.



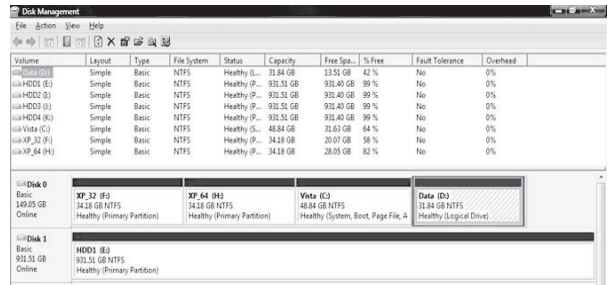
Diskmgmt.msc



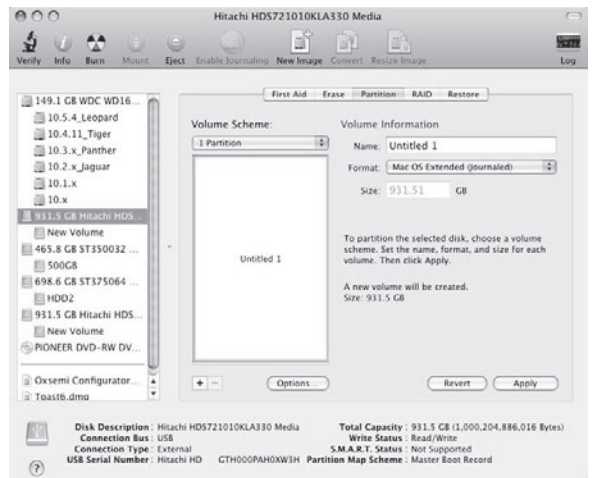
Initialisieren Sie die die neue Festplatte.



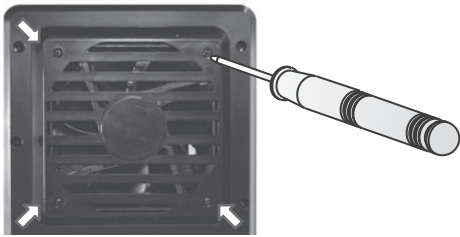
Formatierung abgeschlossen.



Im "Festplattendienstprogramm" nutzen Sie die Funktion "Löschen" oder "Partitionierung".



- A** Wenn das FANTEC QB-35US3 (4 HDD installiert) mit dem PC via eSATA verbunden ist, aber nicht alle Festplatten erkannt werden, prüfen Sie bitte, ob der eSATA Controller **Port Multiplier** unterstützt oder aktualisieren Sie die Treiber.
- B** Wenn der Startvorgang des FANTEC QB-35US3 (4 HDD installiert) zu lange braucht, prüfen Sie bitte, ob die Festplatten richtig eingelegt sind oder aktualisieren Sie die Treiber.
- C** Wenn die Transferrate via eSATA sehr niedrig erscheint, prüfen Sie bitte, ob die Festplatte auf 1.5 oder 3.0 Gbps gejumpert ist.
- D** Wenn der Lüfter zu laut wird, können Sie diesen an der Rückseite demontieren, um ihn zu reinigen. Danach können Sie die den Lüfter wieder einbauen und die Abdeckung schließen.



- E** Wenn Sie vor dem Schließen der Frontabdeckung vergessen haben die Metallverkleidung einzusetzen, drücken Sie einfach, wie im Bild gezeigt, den unteren Hebel. Dadurch öffnet sich die Frontabdeckung langsam nach vorne. Bitte versuchen Sie nicht die Frontabdeckung mit einem scharfen Gegenstand zu öffnen.



- F** Um die Festplatte aus dem Gerät zu entnehmen, drücken Sie den Griff leicht nach unten und ziehen Sie die Festplatte heraus.



- A** Um die Abschaltfunktion (sleeping mode) zu nutzen, muss der USB Port Ihres PCs diese Funktion auch unterstützen. Dazu müssen Sie auf dem Mainboard das Power Management entsprechen einstellen. Für weitere Informationen schlagen bitte unter BIOS Einstellungen im Handbuch Ihres Mainboards nach.
- B** Der Lüfter wird durch einen Thermo-Sensor gesteuert und bietet neben 2 Varianten (Auto / Manuell) auch 3 Drehzahleinstellungen:
- | | |
|---------|------------------------------|
| Lansam | unter 45°C 1200 U/ min. |
| Mittel | 45°C~55°C 1800 U/ min. |
| Schnell | wärmer als 55°C 2500 U/ min. |
- C** Alternativ kann der USB und eSATA Port auch an 2 PCs gleichzeitig angeschlossen werden. Es bleibt aber zu beachten, dass nur 1 Port benutzt werden kann. Es besteht aber die Möglichkeit durch Drücken der INTERFACE Taste des FANTEC QB-35US3 die Schnittstellen zu wechseln. Der Schnittstellenwechsel ist nur bei MAC zu MAC oder Windows zu Windows Systemen möglich.
- D** Zum Einschalten reicht ein kurzes Drücken der POWER Taste, zum Ausschalten muss diese Taste für 3 Sekunden gehalten werden.
- E** Betriebssystem: Windows 2000 / Server / XP / Vista (32/64bit)
Windows 7 (32/64bit), Mac OS 10.x, Linux
- F** Maximale Festplattenkapazität: 2TB pro HDD, 8TB pro Gerät
Am PC werden 4 einzelne Festplatten angezeigt (JBOD).
- G** USB3.0 Transferrate bis zu 5 Gbit/s
eSATA Transferrate bis zu 1.5~3.0 Gbit/s
- H** Hot -Plug Unterstützung für USB / eSATA
- I** USB 1.1 / 2.0 / 3.0 kompatibel

Arbeitsumgebung:

- Temperatur : 0°C~ 60°C
- Luftfeuchtigkeit: 0%~ 90% r.F.

