

## Inhalt

<b>1. VOR DER VERWENDUNG</b> .....	<b>2</b>
1.1. SICHERHEITSHINWEISE .....	2
1.2. HAFTUNGSAUSSCHLUSS .....	4
1.3. VORSTELLUNG DER PRODUKTMERKMALE .....	4
1.4. GEWÄHRLEISTUNGSBEDINGUNGEN .....	5
<b>2. VORBEREITUNG</b> .....	<b>5</b>
2.1. ZUBEHÖR.....	5
2.2. VERWENDUNG DES ZUBEHÖRS .....	6
2.3. VORBEREITUNG UND INSTALLATION DER FESTPLATTE.....	6
2.4. VORBEREITUNG UND INSTALLATION DER FESTPLATTE.....	6
2.5. INSTALLATION & DEINSTALLATION DER FESTPLATTE .....	7
2.6. PARTITIONIERUNG UND FORMATIERUNG DER FESTPLATTE.....	7
<b>3. INBETRIEBNAHME DES GERÄTES</b> .....	<b>12</b>
3.1. VERBINDEN UND VERWENDEN DES GERÄTES.....	12
3.2. ENTFERNEN DES GERÄTES.....	15

## 1.

### 1.1. Sicherheitshinweise

Vielen Dank, dass Sie sich für ein Gehäuse aus dem Hause Fantec entschieden haben. Bitte lesen sie diese Bedienungsanleitung sorgfältig durch, um Ihre Sicherheit zu gewährleisten und Einstiegsfehler zu vermeiden. Diese Bedienungsanleitung stellt neben dem Gehäuse selbst das wichtigste Element dar. Neben Informationen zur Erstinstallation, eignet es sich, wenn nötig, als nützliches Nachschlagewerk. Das Design und die Produktion des Gerätes ist durchdacht, und sowohl für den sicheren, als auch den praktischen Gebrauch konzipiert. Um Beschädigungen und Ausfälle zu vermeiden, verwenden Sie das Gerät bitte nur so, wie in dieser Anleitung beschrieben. Ihre Rechte und Interessen als Verbraucher können nur dann garantiert werden, wenn Sie den in dieser Anleitung folgenden Hinweisen sorgfältig nachkommen. Bitte beachten Sie zudem, dass sich in diesem Gerät empfindliche Halbleiterelektronik befindet, die keinesfalls vom Anwender repariert werden sollte. Wenden Sie sich im Falle einer Funktionsstörung bitte ausschließlich schriftlich an: [service@fantec.de](mailto:service@fantec.de). Dieses Produkt wird mit Schwachstrom betrieben und erhielt das amerikanische FCC Zertifikat und das CE Zertifikat der europäischen Union. (Electronic appliances safety standards).

## FANTEC LD-H35U3 Handbuch

1. Beachten Sie bitte in jedem Falle die sich auf dem Aufkleber des Netzteiles befindlichen Spezifikationen.
2. Setzen Sie das Produkt keinen hohen Temperaturen oder Feuchtigkeit aus, um Feuer und Kurzschlüsse zu vermeiden.
3. Der Datentransfer wird von elektromagnetischen Feldern beeinflusst.
4. Bitte legen Sie nichts auf dem Gehäuse ab und vermeiden Sie Bewegungen und Stöße während des Betriebs.
5. Bitte stecken Sie keine gerätefremden Objekte in das Gehäuse, um einen fehlerhaften Betrieb oder gar Schäden zu vermeiden.
6. Sollte die Datenverbindung aufgrund elektrostatischer Aufladung oder eines starken elektromagnetischen Feldes unerwartet stoppen oder ganz zusammenbrechen, starten Sie die Anwendung erneut und schließen Sie das USB-Kabel des Gerätes erneut an.
7. Bitte benutzen Sie dieses Produkt nicht während schlechter Witterungsverhältnisse mit einhergehender instabiler Stromversorgung wie z.B. Gewitter oder Gewitterstürme.
8. Bitte trennen Sie das Gerät unverzüglich vom Netz und vom Computer, wenn Flüssigkeit in das Gerät laufen sollte.
9. Bitte vermeiden Sie eine Unterbrechung eines aktiven Kopiervorgangs. Dies kann zu Beschädigungen der Dateien und Festplatte führen.

## **1.2. Haftungsausschluss**

Beschädigungen aus Umweltkatastrophen, Gewittern, Erdbeben oder ähnlichen Ereignissen höher Gewalt, sowie Schäden aus inkorrektur Handhabung, Diebstähle und Feuer, werden von unserem Unternehmen nicht übernommen. Auch Datenverluste, die aus der direkten, sowie indirekten Nutzung mit diesem Gerät auftreten, sowie Verluste aus unsachgemäßer Nutzung dieses Gerätes, werden nicht von unserem Unternehmen übernommen. Jede Art von Verlust der aus der Kombination von Gerätefremden Bestandteilen oder Fremdsoftware resultiert, wird nicht von unserem Unternehmen übernommen.

## **1.3. Vorstellung der Produktmerkmale**

Dieses Gerät ist ein neues transportables Speichersystem, welches durch seine leichte und stabile Aluminiumbauweise für den portablen Einsatzzweck ebenso genutzt werden kann, wie für den flexiblen Einsatz als stationärer Datenspeicher. Das Gerät hat mehrere unterschiedliche Anschlüsse und kann wie eine lokale Festplatte genutzt werden. Weitere Eigenschaften sind volle Kompatibilität zu diversen Betriebssystemen sowie ein funktionales und elegantes Design, egal ob für den privaten oder geschäftlichen Einsatz.



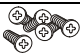

## 1.4. Gewährleistungsbedingungen

Die Seriennummer auf dem Gerät, sowie auf der Produktverpackung stellen eines der wichtigsten Garantiemerkmale dar. Im Falle eines Servicefalles ist diese Nummer in jedem Fall anzugeben. Ist diese Seriennummer ganz oder teilweise beschädigt, und/oder unlesbar, erlischt jeglicher Garantieanspruch.

## 2.

### 2.1. Zubehör

Bitte überprüfen die Vollständigkeit des Lieferumfangs und kontaktieren Sie Ihren Händler im Falle einer Abweichung.

Artikel	Anzahl	Bild
Gerät & Netzteil	1	
USB-3.0-Kabel	1	
Schrauben	6	
Anleitung	1	

## 2.2. Verwendung des Zubehörs

1. Gerät: Portables USB 3.0 SATA Festplattengehäuse
2. USB-Kabel: USB 3.0 abwärtskompatibel zu USB 2.0 und 1.1
3. Schrauben zur Befestigung der Festplatte
4. Garantiekarte: Reparatur Berechtigungsschein.
5. Bedienungsanleitung.

## 2.3. Vorbereitung und Installation der Festplatte

### Hardware:

- IBM kompatible PC und Notebooks
- Macintosh


### Software

- Windows 2000 / Windows XP / Windows Vista / Windows 7
- Mac OS 9.0 und höher, Linux

## 2.4. Vorbereitung und Installation der Festplatte

Bitte wählen Sie nur passende Festplatten für den Betrieb im Gehäuse aus und installieren Sie die Festplatte wie in der Anleitung der Festplatte beschrieben. Bitte fragen Sie im Zweifel ihren Händler über den korrekten Anschluss ihrer Festplatte.

## **Anschluss**

- **Stellen Sie sicher, dass nach Anschluss der Festplatte alle Verbindungen sicher bestehen.**
  -  USB Stecker
- **Um Probleme mit dem Gerät zu vermeiden, nutzen Sie ausschließlich das beigelegte Zubehör!**
  - Verbinden Sie das beigelegte USB-Kabel mit Gerät und Computer

## **2.5. Installation & Deinstallation der Festplatte**

Für Betriebssysteme, wie Windows 2000 / Windows XP / Windows Vista / Windows 7, werden keine zusätzlichen Treiber benötigt.

## **2.6. Partitionierung und Formatierung der Festplatte**

### **Hinweis:**

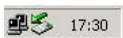
- Das Gerät kann vom PC nicht erkannt werden, wenn die eingesetzte Festplatte noch nicht partitioniert und formatiert wurde. Bitte partitionieren und formatieren Sie die Festplatte.
- Im Falle eines bestehenden, älteren Dateisystems ist möglicherweise eine erneute Formatierung notwendig. Bitte beachten Sie, dass durch die Partitionierung und Formatierung der Festplatte alle Daten unwiederbringlich gelöscht werden!
- Um die Stabilität sicherzustellen, ist es ratsam, die Partitionierung

# FANTEC LD-H35U3 Handbuch

und Formatierung des Systems unter Windows 2000/Windows XP/Windows Vista /Windows 7 auszuführen.

## Partitionierung und Formatierung Windows 2000/ XP/ Vista/ 7

- A. Wenn das Gerät in den Betriebsmodus schaltet, leuchtet die LED auf. Das System-Icon erscheint nun in der rechten unteren Ecke.

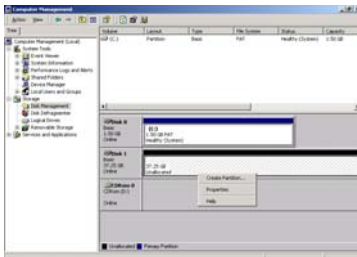


- B. Klicken Sie mit der rechten Maustaste auf “Arbeitsplatz” und wählen “Verwalten” und anschließend den Punkt “Datenträgerverwaltung” aus.



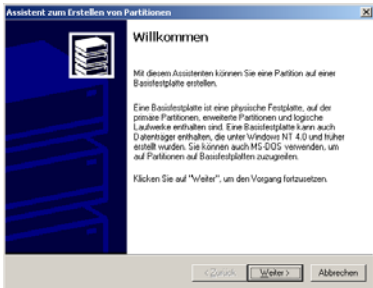
- C. Nach Wahl der “Datenträgerverwaltung” im Dateiverzeichnis “Datenspeicher” und der Konsole „Computerverwaltung“ finden Sie die Festplatte als „unzugeordneter Speicher“ oder „unbekannt“.

# FANTEC LD-H35U3 Handbuch



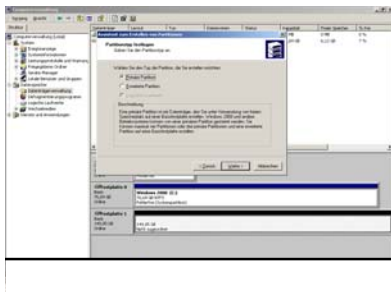
D. Rechtsklicken Sie in das Feld mit der Bezeichnung: “Unbekannt” und wählen Sie „Partition erstellen“.

E. Folgen Sie dem Programmführer. Damit ist es möglich die Partitionierung oder Formatierung zu starten.

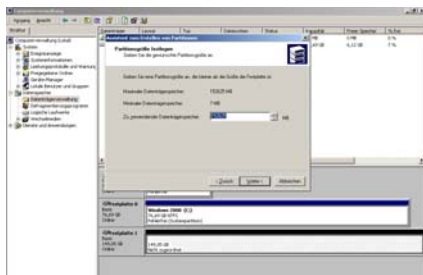


F. Wählen Sie „Primäre Partition“ und klicken Sie auf weiter.

# FANTEC LD-H35U3 Handbuch

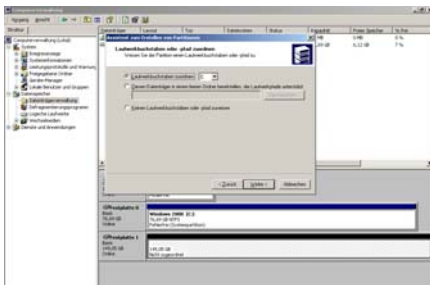


**G.** Geben Sie die Größe der zu erstellenden Partition an.

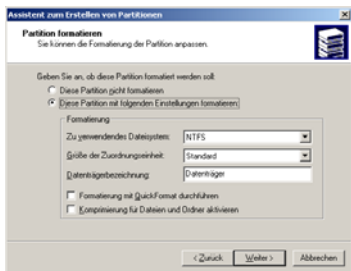


**H.** Wählen Sie einen Laufwerksbuchstaben aus.

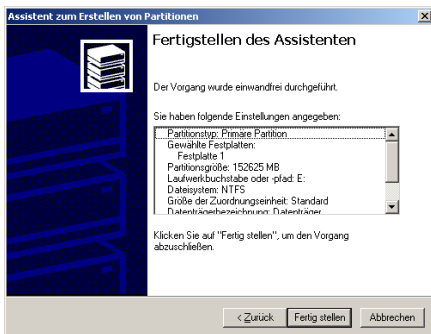
# FANTEC LD-H35U3 Handbuch



- I. Wählen Sie das Dateisystem und die Datenträgerbezeichnung aus.



- J. Beenden Sie die Installation mit "Fertig stellen".



## 3.

### 3.1. Verbinden und verwenden des Gerätes

Das Gerät besitzt einen USB 3.0 Anschluss und verfügt somit über die hot plug & play Unterstützung. Es kann unter folgenden Betriebssystemen verwendet werden:

#### In Microsoft Betriebssystemen:

##### A. Schalten Sie den Computer ein.

- Stellen Sie sicher, dass Ihr System einwandfrei funktioniert
- Verbinden Sie das Gerät per USB-Kabel mit dem PC.

## FANTEC LD-H35U3 Handbuch

- Die LED-Anzeige des Gehäuses beginnt zu flackern, sobald das Gehäuse in den Betriebsmodus gewechselt ist.
- B.** Ein grünes Symbol erscheint in der Taskleiste.
- Die neue Hardware wurde vom System gefunden.
  - Das grüne Pfeil-Symbol erscheint rechts unten in der Stauszeile.
- C.** Öffnen Sie "Arbeitsplatz", das neue Laufwerk erscheint.
- Wenn beispielsweise die Diskpartitionen C: und D: bereits bestehen, wird ihr neues Laufwerk unter dem Laufwerksbuchstaben E: angezeigt werden.
  - Die Geschwindigkeit, in der das Symbol erscheint, ist abhängig von Systemgeschwindigkeit, Hard- und Software. Unterschiede sind hier durchaus normal.
- D.** Alltägliche Verwendung
- Die Verwendung der externen Festplatte entspricht die der bereits bestehender lokaler Festplatten.
  - Während des Lese- und Schreibprozesses flackert die LEDs des Gehäuses auf und signalisieren so den Betrieb.
  - Besteht keine Lese- und Schreibaktivität, oder befindet sich die Festplatte im Standby-Modus, nimmt die Frequenz des Flackerns ab bzw. erlischt komplett.
  - Bitte unterbrechen Sie die Verbindung zwischen PC und Gehäuse nicht während eines Lese- oder Schreibprozesses. Ansonsten kann es zu Beschädigungen und/oder Datenverlusten

an/auf der Festplatte kommen.

## **Unter Mac OS:**

Wichtiger Hinweis: Das Mac OS Dateiformat unterscheidet sich vom Dateiformat des PCs. Sie haben hier die Wahl zwischen mehreren Dateiformaten, die allerdings unterschiedlich kompatibel zu Windows sind. Wir empfehlen Ihnen die Formatierung im Dateisystem FAT32. Sie besitzen dann Lese- sowie Schreibrechte auf PC und Mac.

Klicken Sie wahlweise mit der rechten Maustaste oder mit gedrückter Ctr.-Taste auf das neue Symbol auf dem Desktop und wählen Sie die Option "Formatieren". Folgen Sie anschließend den Anweisungen. Beachten Sie, dass alle Daten gelöscht werden.

- A.** Starten Sie den Mac.
- B.** Stellen Sie einen einwandfreien Betrieb des Systems sicher.
- C.** Verbinden Sie das USB-Kabel mit Gehäuse und Mac
- D.** Das LED-Display des Gehäuses beginnt zu flackern und signalisiert den Betriebsmodus. Ein USB-Festplattensymbol mit "Unbekannt" Titel erscheint auf dem Schreibtisch.
- E.** Alltägliche Verwendung. Die Verwendung der externen Festplatte entspricht die der bereits bestehender lokaler Festplatten.
- F.** Während des Lese- und Schreibprozesses flackert die LED des

Gehäuses auf und signalisiert so den Betrieb.

- G.** Besteht keine Lese- und Schreibaktivität, oder befindet sich die Festplatte im Standby-Modus, nimmt die Frequenz des Flackerns ab bzw. erlischt komplett.
- H.** Bitte unterbrechen Sie die Verbindung zwischen Mac und Gehäuse nicht während eines Lese- oder Schreibprozesses.
- I.** Andernfalls kann es zu Beschädigungen und/oder Datenverlusten an/auf der Festplatte kommen.

## 3.2. Entfernen des Gerätes

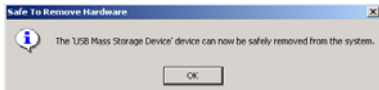
Das Gerät besitzt einen USB 3.0 Anschluss und verfügt somit über die hot plug & play Unterstützung. Es kann im laufenden Betrieb entfernt werden, sollte allerdings nicht Lesen- oder Schreiben. Das Entfernen des Geräts während eines Lese- oder Schreibvorgangs kann zu Festplattenschädigungen und/oder Datenverlusten führen.

### In Microsoft Betriebssystemen

- A.** Stellen Sie sicher, dass sich das Gehäuse nicht in einem aktiven Lese- oder Schreibmodus befindet.
- B.** Klicken Sie auf das Symbol mit dem grünen Pfeil mit einem Rechtsklick und wählen Sie ihr Gerät aus.



- C. Eine Eingabeaufforderung erscheint



- D. Das System meldet, dass das Gerät für das entfernen vorbereitet wurde.
- E. Klicken Sie auf "OK" und das System schließt die Dialogbox.
- F. Entfernen Sie das USB-Kabel vom Computer.
- G. Ende.

## In Mac OS Betriebssystemen

- Stellen Sie sicher, dass sich das Gehäuse nicht in einem aktiven Lese- oder Schreibmodus befindet.
- A. Ziehen Sie das Symbol einfach in den Papierkorb
- B. Entfernen Sie das USB-Kabel vom Computer.
- C. Ende